



GRAD LOZNICA



www.loznica.rs

PROFIL ZAJEDNICE



Loznica, Mart 2010.

Sadržaj

Lista tabela	4
1 Uvod	6
2 Osnovne karakteristike	7
2.1 Geografski položaj (lokacija)	7
2.2 Opšti podaci	9
2.3 Klima	12
2.4 Lokalna samouprava (administracija).....	12
2.5 Istorija, tradicija i kulturno nasleđe	14
3 Prirodni resursi	15
4 Ljudski resursi	21
4.1 Stanovništvo (broj stanovnika i stopa rasta)	21
4.2 Stanovništvo prema tipu naselja.....	22
4.3 Vitalni događaji	22
4.4 Stanovništvo prema bračnom stanju	22
4.5 Starosna struktura stanovništva	23
4.6 Polna struktura stanovništva	24
4.7 Etnička struktura stanovništva.....	25
4.8 Struktura stanovništva prema veroispovesti	25
4.9 Struktura stanovništva prema maternjem jeziku	26
4.10 Stanovništvo prema aktivnosti.....	26
4.10.1 Struktura stanovništva prema aktivnosti i polu	26
4.10.2 Struktura aktivnog stanovništva prema vrsti zanimanja i oblasti delatnosti	27
4.11 Obrazovna struktura stanovništva	28
4.12 Porodice i domaćinstva	29
4.12.1 Porodice	29
4.12.2 Domaćinstva	29
4.13 Migracije stanovništva	30
4.13.1 Doseljenici	30
4.13.2 Dnevne migracije	30
5 Stambeni resursi	31
5.1 Stambena statistika	32
5.2 Stambena izgradnja.....	34
5.3 Cene na tržištu	34
6 Privreda	35
Privredna struktura	35
6.1 Privredna struktura po delatnostima	35
6.2 Industrija.....	39
6.3 Poljoprivreda.....	41
6.4 Šumarstvo	44
6.5 Ukupan obim proizvodnje.....	45
6.6 Preduzeća prema broju zaposlenih	46
6.7 Makroekonomski pokazatelji	46
6.8 Struktura izvoza	47
6.9 Struktura izvoza prema destinaciji.....	48
Javne finansije	48
6.10 Prihodi opštinskog budžeta	48
6.11 Rashodi opštinskog budžeta	48
Ustanove.....	49
6.12 Javna komunalna preduzeća	49
6.13 Javna preduzeća	49
6.14 Finansijke institucije.....	49
Investicije	50
6.15 Ostvarene investicije u privatnom sektoru	50
6.16 Planirane investicije u privatnom sektoru.....	50
6.17 Struktura investicija.....	50
6.18 Industrijske zone i industrijski parkovi.....	52
6.18.1 Lokacija industrijskih zona/parkova	53
6.18.2 Topografske karakteristike lokacija.....	53
6.18.3 Saobraćajni pristupi.....	53
6.18.4 Zoniranje.....	54

6.18.5	Sastav tla.....	54
6.18.6	Raspoloživa komunalna infrastruktura.....	54
6.18.7	Troškovi vezani za izgradnju kapaciteta i poslovanje u industrijskim zonama/parkovima.....	54
6.19	Ostale lokacije za investiranje.....	55
6.20	Olakšice koje nudi lokalna zajednica.....	55
6.21	Proces izdavanja dozvola.....	60
7	Radna snaga.....	63
7.1	Broj i struktura zaposlenih.....	63
7.2	Zaposlenost po delatnostima.....	63
7.3	Prosečne zarade.....	64
7.4	Zarade po delatnostima.....	64
7.5	Zapošljavanje.....	65
7.6	Nezaposlenost.....	65
7.7	Stopa nezaposlenosti.....	66
7.8	Nezaposlenost prema stepenu obrazovanja.....	66
7.9	Nezaposlenost prema dužini čekanja.....	66
7.10	Nezaposlenost prema starosnoj strukturi.....	66
8	Javni resursi.....	67
8.1	Saobraćajna infrastruktura.....	67
8.1.1	Drumski saobraćaj.....	67
8.1.2	Železnički saobraćaj i infrastruktura.....	68
8.1.3	Vazdušni saobraćaj.....	67
8.1.4	Vodni saobraćaj.....	68
8.2	Komunalna infrastruktura.....	69
8.2.1	Vodovod i kanalizacija.....	69
8.2.2	Sistem daljinskog grejanja.....	69
8.2.3	Elektro infrastruktura.....	70
8.2.4	Telekomunikacioni sistem.....	70
8.3	Energetika.....	71
8.4	Zdravstvena i socijalna zaštita.....	71
8.5	Obrazovni kapaciteti.....	72
9	Resursi životne sredine.....	74
9.1	Kvalitet vazduha.....	74
9.2	Kvalitet zemljišta.....	74
9.3	Kvalitet voda.....	75
9.4	Upravljanje čvrstim komunalnim otpadom.....	75
10	Turistički resursi.....	76
10.1	Broj posetilaca.....	77
10.2	Smeštajni kapaciteti.....	79
11	Kvalitet života.....	83
11.1	Javni sadržaji i rekreativni programi.....	83
11.1.1	Sportski sadržaji (tereni, sportske dvorane, centri za rekreaciju, stadioni).....	83
11.1.2	Rekreativni programi, sportske i predškolske aktivnosti.....	83
11.2	Crkve i hramovi.....	84
11.3	Lokalni centri za okupljanje.....	85
11.3.1	Kulturni centri.....	85
11.3.2	Muzeji.....	85
11.4	Aktivnosti u kulturi (kulturne manifestacije, proslave, festivali, svečanosti, koncerti).....	86
11.4.1	Bioskopi.....	87

Lista tabela

Tabela 1. Osnovni podaci o opštini/gradu i okrugu (površina i stanovništvo), 2006.	6
Tabela 2. Opšti podaci o naseljima i katastarskim opštinama, 2006.	9
Tabela 3. Podaci o naseljima (tip naselja, broj stanovnika i površina), 2002.	9
Tabela 4. Spisak naselja i pripadajućih katastarskih opština.	10
Tabela 5. Spisak mesnih zajednica.	11
Tabela 6. Klimatski pokazatelji.	12
Tabela 7. Struktura odbornika u skupštini opštine, 2008.	12
Tabela 8. Struktura zemljišnih površina, 2006.	15
Tabela 9. Usporedni pregled broja stanovnika, podaci iz popisa.	21
Tabela 10. Procenjeni broj stanovnika u periodu 2000-2006.	21
Tabela 11. Struktura stanovništva prema tipu naselja, 2002.	22
Tabela 12. Vitalni događaji, 2006.	22
Tabela 13. Struktura ženskog stanovništva starog 15 godina i više prema broju živorođene dece, 2002.	22
Tabela 14. Struktura stanovništva starog 15 i više godina prema bračnom stanju i polu, 2002.	22
Tabela 15. Struktura stanovništva prema starosti i polu, 2002.	23
Tabela 16. Struktura stanovništva po osnovnim kontigentima, 2002.	24
Tabela 17. Starosni indikatori stanovništva, 2006.	24
Tabela 18. Polna struktura stanovništva, 2002.	24
Tabela 19. Struktura stanovništva prema etničkoj ili nacionalnoj pripadnosti, 2002.	25
Tabela 20. Struktura stanovništva prema veroispovesti, 2002.	25
Tabela 21. Struktura stanovništva prema maternjem jeziku, 2002.	Error! Bookmark not defined.
Tabela 22. Struktura stanovništva prema aktivnosti i polu, 2002.	Error! Bookmark not defined.
Tabela 23. Struktura aktivnog stanovništva koje obavlja zanimanje prema zanimanju i polu, 2002.	Error! Bookmark not defined.
Tabela 24. Struktura stanovništva starog 15 i više godina prema školskoj spremi i pismenosti, 2002.	28
Tabela 25. Struktura porodica prema broju dece, 2002.	29
Tabela 26. Struktura porodica prema tipu, 2002.	29
Tabela 27. Struktura domaćinstava prema broju članova, 2002.	29
Tabela 28. Broj doseljenika po vremenskim periodima.	Error! Bookmark not defined.
Tabela 29. Struktura doseljenika prema području sa kojeg su doseljeni, 1940-2002.	30
Tabela 30. Dnevne migracije prema tipu migranata, 2002.	30
Tabela 31. Dnevne migracije stanovništva koje obavlja zanimanje prema tipu delatnosti, 2002.	31
Tabela 32. Struktura stambenih jedinica, 2007.	32
Tabela 33. Usporedni pregled broja stanova po popisima.	32
Tabela 34. Broj i površina stanova, drugih nastanjenih prostorija, kolektivnih stanova i nastanjena lica, 2002.	32
Tabela 35. Struktura kolektivnih stanova, 2002.	32
Tabela 36. Struktura stanova prema vrsti i opremljenosti, 2002.	33
Tabela 37. Struktura stanova prema godini izgradnje, 2002.	33
Tabela 38. Struktura nastanjenih stanova prema broju domaćinstava i lica, 2002.	33
Tabela 39. Stambene jedinice prema nivou opremljenosti infrastrukturom, 2007.	34
Tabela 40. Novoizgrađene stambene jedinice, pregled po godinama.	34
Tabela 41. Stambena izgradnja, 2006.	34
Tabela 42. Vrednost izvedenih građevinskih radova, 2006.	34
Tabela 43. Cene stanova na tržištu, 2008.	34
Tabela 44. Cene stanova novogradnje, I polugodište 2008.	35
Tabela 45. Broj preduzeća po delatnostima i veličini, 2008.	35
Tabela 46. Broj radnika u preduzećima po delatnosti i veličini preduzeća, 2008.	36
Tabela 47. Struktura preduzeća, ustanova i drugih pravnih lica prema oblasti delatnosti, stanje 31.12.2007.	38
Tabela 48. Struktura preduzetničkih radnji po delatnostima, 2008.	38
Tabela 49. Struktura preduzetničkih radnji prema oblicima organizovanja, stanje 12.04.2006.	38
Tabela 50. Struktura aktivnog stanovništva koje obavlja zanimanje po delatnostima, 2002.	39
Tabela 51. Struktura poljoprivrednog stanovništva prema posedovanju poljoprivrednog gazdinstva, polu i aktivnosti, 2002.	41
Tabela 52. Struktura poljoprivrednih gazdinstava prema veličini, 2002.	42
Tabela 53. Struktura ukupne poljoprivredne površine u opštini prema načinu korišćenja, 2006.	42

Tabela 54. Struktura poljoprivredne površine privatnih gazdinstava u opštini prema načinu korišćenja, 2006.	42
Tabela 55. Proizvodnja pojedinih ratarskih kultura, industrijskog, povrtnog i krmnog bilja, 2006.	43
Tabela 56. Proizvodnja voća i grožđa, 2006.	43
Tabela 57. Broj stoke, stanje 01.12.2006.	43
Tabela 58. Prosečan broj stoke, stanje 01.12.2006.	44
Tabela 59. Prodaja i otkup poljoprivrednih proizvoda, 2006.	44
Tabela 60. Pošumljene površine i posečena drvena masa, 2006.	44
Tabela 61. Veličina preduzeća prema broju zaposlenih, 2007.	46
Tabela 62. Struktura narodnog dohotka po delatnostima, 2005.	46
Tabela 63. Struktura narodnog dohotka po oblicima svojine, 2005.	46
Tabela 64. Društveni proizvod preduzeća, 2005.	47
Tabela 65. Osnovni podaci o preduzećima, 2005.	47
Tabela 66. Struktura izvoza prema vrsti proizvoda i usluga.	47
Tabela 67. Struktura izvoza prema destinaciji.	48
Tabela 68. Struktura prihoda opštinskog budžeta, 2006.	48
Tabela 69. Struktura rashoda opštinskog budžeta, 2006.	48
Tabela 70. Spisak javno-komunalnih preduzeća.	49
Tabela 71. Spisak javnih preduzeća.	49
Tabela 72. Spisak poslovnih banaka.	49
Tabela 73. Spisak osiguravajućih društava.	49
Tabela 74. Ostvarene investicije u poslednjih 5 godina, 2008.	50
Tabela 75. Planirane investicije u naredne 2 godine, 2008.	50
Tabela 76. Struktura direktnih stranih ulaganja prema zemlji porekla.	50
Tabela 77. Struktura ostvarenih investicija prema karakteru izgradnje i tehničkoj strukturi, 2006.	50
Tabela 78. Spisak industrijskih zona i parkova.	52
Tabela 79. Spisak kompanija smeštenih u industrijskim zonama/parkovima, 2008.	53
Tabela 80. Ostale raspoložive lokacije za investiciona ulaganja.	55
Tabela 81. Broj i struktura zaposlenih, 2006.	63
Tabela 82. Struktura zaposlenih po sektorima delatnosti, 2007.	63
Tabela 83. Prosečne zarade po zaposlenom, 2008.	64
Tabela 84. Uperedni pregled prosečnih zarada po zaposlenom po godinama.	64
Tabela 85. Prosečne zarade po zaposlenom bez poreza i doprinosa, po sektorima delatnosti, 2006.	64
Tabela 86. Slobodna radna mesta, 2007.	65
Tabela 87. Struktura zapošljavanja, 2007.	65
Tabela 88. Struktura nezaposlenih i tražilaca zaposlenja prema polu, decembar 2007.	65
Tabela 89. Broj i polna struktura nezaposlenih, pregled po godinama.	65
Tabela 90. Stopa nezaposlenosti, 2007.	66
Tabela 91. Nezaposleni prema stepenu obrazovanja, 2007.	66
Tabela 92. Nezaposleni prema dužini čekanja, 2007.	66
Tabela 93. Nezaposleni prema starosnoj strukturi, 2007.	66
Tabela 94. Dužina puteva, 2006.	68
Tabela 95. Promet robe i putnika u železničkom saobraćaju, 2005.	68
Tabela 96. PTT saobraćaj, 2006.	70
Tabela 97. Iskorišćenje energije, 2007.	71
Tabela 98. Bolnički kapaciteti, 2007.	71
Tabela 99. Ulaganja u zdravstvo i socijalni rad, 2006.	71
Tabela 100. Lekari, stomatolozi i diplomirani farmaceuti u zdravstvenim službama, 2006.	72
Tabela 101. Korisnici socijalne zaštite – maloletna lica, 2006.	72
Tabela 102. Korisnici socijalne zaštite – punoletna lica, 2006.	72
Tabela 103. Kapaciteti obrazovnih institucija, 2007.	72
Tabela 104. Ulaganja u obrazovanje, 2006.	73
Tabela 105. Broj i struktura obrazovnih ustanova, 2006.	73
Tabela 106. Ukupan broj učenika, studenata i korisnika obrazovnih ustanova, 2006.	73
Tabela 107. Prosečan broj učenika, studenata i korisnika smeštaja u obrazovnim ustanovama, 2006.	73
Tabela 108. Ukupan broj učenika u osnovnim školama, 2008.	74
Tabela 109. Broj i struktura turista i ostvarenih turističkih noćenja, 2006.	77
Tabela 110. Smeštajni kapaciteti, 2007.	79
Tabela 111. Broj bioskopa, bioskopskih sedišta, projekcija i posetilaca, 2006.	87

1 Uvod

Profil zajednice sadrži podatke i činjenice koji su merljivi, jasni i objektivno identifikovani.

Izvor podataka koriscen u Profilu je postojeća baza podataka Kancelarije za lokalni ekonomski razvoj i Zavoda za statistiku, kao i sličnih istraživanja radjenih u druge svrhe. Informacije su predstavljene kroz tabele, grafikone i kraće tekstove.

Profil zajednice se radi u cilju upoznavanja potencijalnih domaćih i stranih investitora sa postojećom situacijom i stanjem unutar zajednice.



Osnovno poredjenje grada i okruzenja

Tabela 1. Osnovni podaci o opštini/gradu i okrugu (površina i stanovništvo), 2002.

	Površina (km ²)	Udeo u ukupnoj površini (%)			Broj stanovnika*	Udeo u ukupnom broju stanovnika (%)			Gustina nase- ljenosti (br. stanov./ km ²)
		Opštine	Okruza	Srbije		Opštine	Okruza	Srbije	
Urbana zona	3,06	0,57	0,28		26.203	30,32	28,79	0,26	6.766
Ruralna zona	608,54	99,43	27,65		60.210	69,68	25,23	0,89	90
Grad	612	100	18,75	0,69	86.413	100	26,22	1,15	141
Okrug	3.264	/	100	3,69	329.625	/	100	4,4	97
Srbija	88.361	/	/	100	7.498.000	/	/	100	96

* Popis 2002.

2 Osnovne karakteristike

2.1 Geografski položaj (lokacija)

Grad Loznica se nalazi na zapadu Srbije, na granici sa Bosnom i Hercegovinom. Grad obuhvata 54 naseljena mesta, od kojih su Loznica i Banja Koviljača klasifikovana kao gradska. Sa površinom od 612 km² Grad zauzima 0,5% teritorije Republike Srbije . Prema popisu iz 2002. godine u Opštini živi 86.413 stanovnika, odnosno 1,2% ukupnog stanovništva Srbije. Po jednom kvadratnom kilometru u proseku živi 141 stanovnika, tako da je gustina naseljenosti znatno viša od proseka Srbije, koji iznosi 97 stanovnika/km²



Teritorija grada Loznice pripada klimatu malih visina (od 200m-500 m) odnosno predstavlja tipični župski klimat koji je posledica zaklonjenosti teritorije planinama i njihovim ograncima od hladnih severnih i istočnih vetrova. Prirodni položaj Loznice uslovljava blagu klimu, sa dosta najtoplijih dana u zemlji i malim kolebanjima temperature. Ravnice ima jedino između grada i reke Drine i u dolini reke Jadar. Kroz Loznicu protiče reka Štira, koja je regulisana ozidanim koritom.



Sl.1 Lokacija grada Loznica

Loznica ima dobar geografsko-saobraćajni položaj. Kroz Loznicu prolazi glavna saobraćajnica Beograd-Šabac-Loznica-Zvornik-Tuzla-Sarajevo, odnosno Bijeljina-Loznica-Mali Zvornik-Ljubovija-Bajina Bašta-Užice i dalje do Crnogorskog primorja.

Putem Loznica-Osečina-Valjevo-Lajkovac izlazi na Ibarsku magistralu. Kroz Loznicu prolazi i železnička pruga Šabac-Zvornik.



Sl. 2 Mapa grada Loznica sa svim MZ

Loznica je prirodni, privredni, saobraćajni i kulturni centar ovog dela Podrinja. Imala je važnu ulogu u istoriji, kao gradnični grad Kneževine Srbije, isturen prema Bosanskom pašaluku, kada je bila okružno mesto, a i kasnije, kao sedište Sreza Jadranskog, a potom Lozničkog.



Značajni prirodni resursi u opštini Loznica su šumski fond, obradivo poljoprivredno zemljište, nalazišta metala i nemetala, dve banje (Banja Koviljača i Banja Badanja) sa potencijalima za razvoj zdravstvenog turizma. Banja Koviljača i Banja Badanja imaju status specijalne bolnice za rehabilitaciju i značajne su turističke destinacije za opštinu. Nosioci privrednog razvoja lozničke grada su: poljoprivreda, trgovina, građevinska i prehrambena industrija i turizam.

2.2 Opšti podaci

Tabela 2. Opšti podaci o naseljima i katastarskim opštinama, 2006.

	Opština	Okrug
Broj naselja	54	212
Broj gradskih naselja	2	5
Broj ostalih naselja	52	207
Broj katastarskih opština	54	212
Prosečna veličina katastarske opštine (km ²)		

Tabela 3. Podaci o naseljima (tip naselja, broj stanovnika i površina), 2002.

Redni broj	Naseljeno mesto	Tip naselja (gradsko/ostalo)	Broj stanovnika	Udeo u ukupnom broju stanovnika u opštini (%)	Površina (km ²)
1	Loznica	gradsko	19.863	22,99	9,53
2	Banja Koviljača	gradsko	6.340	7,34	9,07
3	Bašćeluci	ostalo	980	1,13	3,19
4	Bradić	ostalo	841	0,97	11,36
5	Brezjak	ostalo	241	0,28	7,11
6	Brnjac	ostalo	631	0,73	7,07
7	Veliko Selo	ostalo	466	0,54	8,81
8	Voćnjak	ostalo	1.204	1,39	5,62
9	Gornja Badanja	ostalo	598	0,69	14,44
10	Gornja Borina	ostalo	188	0,22	17,81
11	Gornja Koviljača	ostalo	585	0,66	10,10
12	Gornja Sipulja	ostalo	250	0,29	11,58
13	Gornje Nedeljice	ostalo	699	0,81	4,49
14	Gornji Dobrić	ostalo	728	0,84	8,73
15	Grnčara	ostalo	654	0,76	7,21
16	Donja Badanja	ostalo	510	0,59	11,41
17	Donja Sipulja	ostalo	244	0,28	12,90
18	Donje Nedeljice	ostalo	566	0,65	3,02
19	Donji Dobrić	ostalo	1.438	1,66	19,02
20	Draginac	ostalo	324	0,37	0,13
21	Zajača	ostalo	693	0,80	12,30
22	Jadranska Lešnica	ostalo	2.088	2,42	26,73
23	Jarebice	ostalo	1.324	1,53	20,97
24	Jelav	ostalo	679	0,79	7,98
25	Joševa	ostalo	1.123	1,30	19,83
26	Jugovići	ostalo	168	0,19	3,77
27	Kamenica	ostalo	189	0,22	6,62
28	Klupci	ostalo	7.297	8,44	4,93
29	Kozjak	ostalo	1.102	1,28	8,91
30	Korenita	ostalo	2.680	3,10	41,59
31	Krajišnici	ostalo	1.048	1,21	4,10
32	Lešnica	ostalo	4.731	5,47	28,44
33	Lipnica	ostalo	974	1,13	7,12
34	Linički Šor	ostalo	2.673	3,09	15,66
35	Lozničko Polje	ostalo	7.922	9,17	12,02
36	Milina	ostalo	228	0,26	16,60
37	Novo Selo	ostalo	1.404	1,62	10,83

38	Paskovac	ostalo	687	0,80	11.79
39	Ploča	ostalo	945	1,09	0.96
40	Pomijača	ostalo	201	0,23	6.11
41	Ribarice	ostalo	407	0,47	7.76
42	Runjani	ostalo	2.525	2,92	14.68
43	Simino Brdo	ostalo	244	0,28	4.97
44	Slatina	ostalo	214	0,25	5.69
45	Straža	ostalo	1.018	1,18	5.49
46	Stupnica	ostalo	941	1,09	11.88
47	Tekeriš	ostalo	370	0,43	10.30
48	Trbosilje	ostalo	352	0,41	15.90
49	Trbušnica	ostalo	1.061	1,23	16.11
50	Tršić	ostalo	1.263	1,46	11.63
51	Filipovići	ostalo	177	0,20	3.46
52	Cikote	ostalo	1.173	1,36	20.56
53	Čokešina	ostalo	881	1,02	24.31
54	Šurice	ostalo	281	0,33	3.30

Tabela 4. Spisak naselja i pripadajućih katastarskih opština.

Redni broj	Naseljeno mesto	Katastarska opština
1	Loznica	Loznica
2	Banja Koviljača	Banja Koviljača
3	Baščeluci	Baščeluci
4	Bradić	Bradić
5	Brezjak	Brezjak
6	Brnjac	Brnjac
7	Veliko Selo	Veliko Selo
8	Voćnjak	Voćnjak
9	Gornja Badanja	Gornja Badanja
10	Gornja Borina	Gornja Borina
11	Gornja Koviljača	Gornja Koviljača
12	Gornja Sipulja	Gornja Sipulja
13	Gornje Nedeljice	Gornje Nedeljice
14	Gornji Dobrić	Gornji Dobrić
15	Grnčara	Grnčara
16	Donja Badanja	Donja Badanja
17	Donja Sipulja	Donja Sipulja
18	Donje Nedeljice	Donje Nedeljice
19	Donji Dobrić	Donji Dobrić
20	Draginac	Draginac
21	Zajača	Zajača
22	Jadranska Lešnica	Jadranska Lešnica
23	Jarebice	Jarebice
24	Jelav	Jelav
25	Joševa	Joševa
26	Jugovići	Jugovići
27	Kamenica	Kamenica
28	Klupci	Klupci
29	Kozjak	Kozjak
30	Korenita	Korenita
31	Krajišnici	Krajišnici
32	Lešnica	Lešnica
33	Lipnica	Lipnica
34	Linički Šor	Linički Šor
35	Lozničko Polje	Lozničko Polje

36	Milina	Milina
37	Novo Selo	Novo Selo
38	Paskovac	Paskovac
39	Ploča	Ploča
40	Pomijača	Pomijača
41	Ribarice	Ribarice
42	Runjani	Runjani
43	Simino Brdo	Simino Brdo
44	Slatina	Slatina
45	Straža	Straža
46	Stupnica	Stupnica
47	Tekeriš	Tekeriš
48	Trbosilje	Trbosilje
49	Trbušnica	Trbušnica
50	Tršić	Tršić
51	Filipovići	Filipovići
52	Cikote	Cikote
53	Čokešina	Čokešina
54	Šurice	Šurice

Tabela 5. Spisak mesnih zajednica.

Redni broj	Mesna zajednica	Naselje kojem pripada MZ	Broj stanovnika	Udeo u ukupnom broju stanovnika u opštini (%)
1	Banja Koviljača	Banja Koviljača	6.340	7,34
2	Baščeluci	Baščeluci	980	1,13
3	Bradić	Bradić	841	0,97
4	Brezjak	Brezjak	241	0,28
5	Brnjac	Brnjac	631	0,73
6	Veliko Selo	Veliko Selo	466	0,54
7	Voćnjak	Voćnjak	1.204	1,39
8	Gornja Badanja	Gornja Badanja	598	0,69
9	Gornji Dobrić	Gornji Dobrić	728	0,84
10	Gornja Koviljača	Gornja Koviljača	585	0,66
11	Gornja Sipulja	Gornja Sipulja	244	0,28
12	Gornja Borina	Gornja Borina	188	0,22
13	Georgije Jakšić Loznica	Loznica		
14	Filip Kljajić	Loznica		
15	Centar	Loznica		
16	Crnogora	Loznica		
17	Gradilište	Loznica		
		Ukupno naselje Loznica	19.863	22,99
18	Grnčara	Grnčara	654	0,76
19	Donja Badanja	Donja Badanja	510	0,59
20	Donje Nedeljice	Donje Nedeljice	566	0,65
21	Donji Dobrić	Donji Dobrić	1.438	1,66
22	Draginac	Draginac	324	0,37
23	Zajača	Zajača	693	0,80
24	Jadranska Lešnica	Jadranska Lešnica	2.088	2,42
25	Jarebice	Jarebice	1.324	1,53
26	Jelav	Jelav	679	0,79
27	Joševa	Joševa	1.123	1,30
28	Krivajica	Jugovići i Kamenica	357	0,41
29	Klupci	Klupci	7.297	8,44
30	Kozjak	Kozjak	1.102	1,28
31	Korenita	Korenita	2.680	3,10

32	Krajišnici	Krajišnici	1.048	1,21
33	Lešnica	Lešnica	4.731	5,47
34	Lipnica	Lipnica	974	1,13
35	Linički Šor	Linički Šor	2.673	3,09
36	Stepa Stepanović	Lozničko Polje	7.922	9,17
37	Milina	Milina	228	0,26
38	Novo Selo	Novo Selo	1.404	1,62
39	Paskovac	Paskovac	687	0,80
40	Ploča	Ploča	945	1,09
41	Pomijača	Pomijača	201	0,23
42	Ribarice	Ribarice	407	0,47
43	Runjani	Runjani	2.525	2,92
44	Simino Brdo	Simino Brdo	244	0,28
45	Slatina	Slatina	214	0,25
46	Straža	Straža	1.018	1,18
47	Stupnica	Stupnica	941	1,09
48	Tekeriš	Tekeriš	370	0,43
49	Trbosilje	Trbosilje	352	0,41
50	Trbušnica	Trbušnica	1.061	1,23
51	4 Juli	Trbušnica		
51	Tršić	Tršić	1.263	1,46
52	Filipovići	Filipovići	177	0,20
53	Cikote	Cikote	1.173	1,36
54	Čokešina	Čokešina	881	1,02
55	Šurice	Šurice	281	0,33

56

2.3 Klima

Tabela 6. Klimatski pokazatelji.

	Opština
TEMPERATURA	
Prosečna temperatura vazduha – januar (°C)	-0,8 °C
Prosečna temperatura vazduha – jul (°C)	20,8 °C
Prosečna temperatura vazduha – godišnja (°C)	10,9 °C
Srednji broj mraznih dana – godišnje	
Srednji broj tropskih dana – godišnje	
VLAŽNOST VAZDUHA	
Prosečna vlažnost vazduha – godišnja (%)	
TRAJANJE SIJANJA SUNCA	
Prosečan broj vedrih dana – godišnje	
Prosečan broj oblačnih dana – godišnje	
PADAVINE	
Prosečna količina padavina – godišnje (mm)	68,3 mm
POJAVE	
Prosečan broj dana sa snegom – godišnje	
Prosečan broj dana sa snežnim pokrivačem – godišnje	
Prosečan broj dana sa maglom – godišnje	
Prosečan broj dana sa gradom – godišnje	

2.4 Lokalna samouprava (administracija)

Grad ima svojstvo pravnog lica. Sedište grada je u Loznici, ulica Karađorđeva br.2. Grad predstavlja i zastupa gradonačelnik.

Organi grada su : skupština grada, Gradonačelnik i Gradsko veće. Radi ostvarivanja poslova iz nadležnosti grada, pored organa grada obrazuje se i Gradska uprava.

12

Tabela 7. Struktura odbornika u skupštini opštine, 2008.

	Broj odbornika u skupštini opštine	Udeo u ukupnom broju odbornika u skupštini opštine (%)
UKUPNO	51	100
G17+	12	23,53
DS	6	11,76
DSS	4	7,84
NS	4	7,84
LDP	1	1,96
SPS	5	9,80
SRS	12	23,53
SDP	1	1,96
SPO	1	1,96
Grupe gradjana	4	7,84
Stranke manjina		
Ostali	1	1,96



Gradski uslužni centar grada Loznice je u potpunosti usklađeno sa potrebama građana. Odeljenje je namenjeno pružanju administrativnih usluga građanima sa maksimalnom operativnošću, kao i minimalnim zadržavanjem stranaka. Odeljenje broji 11 šaltera za prijem građana od strane službenika lokalne uprave. Odeljenje je kompjuterski i telefonski opremljeno, tako da je građani u kratkom roku mogu da dobiju sva potrebna dokumenta. U toku je uvođenje sistema 96 koji će doprineti dobrom upravljanju lokalne samouprave i koji će omogućiti da investitori dobiju sve potrebne dozvole u rekordnom roku.



2.5 Istorija, tradicija i kulturno nasleđe

Jadarski kraj, iako mali po veličini, u prošlosti je bio poprište velikih događaja od nacionalnog, evropskog i svetskog značaja. Najviše zato što se nalazi pored reka Drine i Save koje su bile granice država, carstava i civilizacija

Grad Loznica je staro naselje. Smatra se da je osnovana na mestu sa ostacima rimskog naselja AD Drinum.



Kroz istoriju, naselje se pominje više puta: u povelji kralja Milutina iz 13. veka, godine 1528. i 1548. kao selo u nahiji Tičar i, kasnije, kao Tisnica. Ime grada, po predanju, potiče od dominantnog fitogeografskog svojstva terena – divlje vinove loze, na kome je nastao. Kao grad naselje Loznica formiralo se 1834. godine, godinu dana posle pripajanja Kneževine Srbije. Pored muške osnovne škole koja s prekidima radi od 1795. godine, 1858. godine dobija žensku, a nepotpunu gimnaziju 1871. godine. Već 1888. godine Loznica ima novčani zavod, štedionicu, sud, bolnicu.

Početak 20. veka do Loznice je došla železnica. Industrijski progres u Loznici krenuo je početkom 50-tih godina 20. veka, izgradnjom fabrike Visoze - industrije veiskoznih proizvoda i celuloze. Obim i značaj industrijske proizvodnje Viskoze ubrzali su razvoj drugih privrednih oblasti (saobraćaj, trgovina, građevinarstvo, zanatstvo, bankarstvo, turizam i dr.)

Loznica je prirodni, privredni, saobraćajni i kulturni centar ovog dela Podrinja. Imala je važnu ulogu u istoriji, kao gradnični grad Kneževine Srbije, isturen prema Bosanskom pašaluku, kada je bila okružno mesto, a i kasnije, kao sedište Sreza Jadranskog, a potom Lozničkog.

Svedoci prošlih vremena su arheološka nalazišta iz starijeg neolita (Starčevačke kulture period 4500-3000. godine pre nove ere) i rimskog perioda, Manastiri Tronoša i Čokešina, Crkva Pokrova Bogorodice u Loznici, spomenici na Gučevu i Tekerišu i etno selo Tršić.



3 Prirodni resursi

Tabela 8. Struktura zemljišnih površina, 2006.

	Opština (km ²)	Udeo u ukupnoj površini opštine (%)	Udeo opštine u površini istog tipa u okrugu (%)	Okrug (km ²)	Udeo okruga u površini istog tipa u Srbiji (%)	Srbija (km ²)
Ukupna površina	612	100	18,75	3.264	0,69	88.361
Poljoprivredna površina	363	59,3	16,5	2.200	0,72	50.520
Obradive površine	290	47	16,48	1.760	0,88	32.987
Obrasla šumska površina	167	27	21,97	760	0,84	19.845

3.1 Reljef i geografska podloga

U fizičko-geografskom pogledu, teritorija grada pripada donjem Podrinju. U reljefu se ističu tri morfološki izrazite celine : planinski masivi na severoistoku (Cer 687 m) i Iverak (426 m), područje podrinskih planina na jugozapadu (Gučevo 779 m) i severni deo Boranje (881m) i ravničarski i valovito brežuljkasti tereni između ove dve celine (dolina Drine sa Jadrom i Lešnicom).



3.1.1. Aluvijalna ravan Drine

Lozničkoj opštini pripada desna strana aluvijalne ravni Drine, od Gornje Koviljače do severno od naselja Lešnica. Drinska ravnica, sa manjim slivovima, zahvata površinu od 34,67 km². Širina joj se kreće od 500 m kod Koviljače, do 7 km nizvodno od Loznice. Meridijanski pravac Drine, na ovom potezu, uslovljen je rasednom linijom, za koju su vezane termalne vode Banje Koviljače i Radaljske Banje.



3.1.2 Gučevo

Gučevo je najzapadniji deo Podrinjsko-valjevskih planina. Izdiže se iz doline Drine, strmim odsecima, koje su presekle drinske vode, i pruža se prema jugoistoku, u dinarskom pravcu. Planinski venac ima oblik svoda – antiklinale. Dužina Gučeva, od Drine do prevoja Belog (692 m), odakle počinje planina Boranja, iznosi 15 km. Prosečna širina planinskog venca iznosi 8-10 km.

U građi Gučeva i podgorice učestvuju različite stene paleozojske i mezozojske starosti: trijaski krečnjaci, dolomiti, glinci i peščari i kredni peščari, konglomerati i glinci. Dakle, javljaju se stene različite propustljivosti i otpornosti, koje se često smenjuju u horizontali i vertikalni. Iz tog razloga, planinski venac je raščlanjen gustom dolinskom mrežom, koja je orijentisana prema basenu Jadra i dolini Drine.



Opštini Loznica pripada podrinjski deo planine, a zatim granica prati glavni greben, gde su najviše tačke Crni vrh (779 m) i Kulište (700 m). Dalje, granica obuhvata izvorišni deo Borinske reke, seče izvorišne krake Korenite i ostavlja najveći deo grandioritskog kompleksa Boranje opštini Krupanj. U nastavku, granica silazi na Jadar, odnosno seče Jadersku potolinu.

3.2 Klimatski uskovi

Smeštena između Cera i Iverka, na severu i severoistoku, Vlašića, na istoku, Gučeva, Kostajnika i ogranaka Boranje, na jugu, a otvorena prema zapadu i severozapadu, teritorija grada Loznica topografijom podseća na ogroman amfiteatar – džinovsku potkovicu. Zaklonjena planinama i njihovim ograncima od hladnih severnih i istočnih vetrova, Loznica sa okolinom predstavlja svojevrsnu oazu župnog klimata, po kojem se primetno razlikuje od podneblja susednih predela.

Naime, leta su u Loznici nešto manje topla, a zime manje hladne nego u okolnim gradma. Otvorena prema zapadu i severozapadu i time izložena pretežno vlažnim vazдушnim strujama, grad Loznica dobija i nešto veću količinu padavina u odnosu na okolne teritorije. Zato je biljni svet u njoj raskošniji, vodotoci su veći i postojaniji, a izvori brojniji i snažniji.



Srednja godišnja temperatura vazduha u Loznici je 11⁰C, stvarno trajanje sunčevog sjaja (efektivna insolacija) iznosi godišnje prosečno 2.041 sat, u proseku se godišnje izluči 800-1000 mm padavina, a čestina vetra je relativno mala – 282‰. S obzirom na pokazatelje može se klimat Loznice i njene okoline okarakterisati kao veoma pogodan.

3.3 Vodeni resursi

Po vodnim resursima grad Loznica je svakako među prvima u Srbiji. Njeno vodno bogatstvo je značajno i raznovrsno. Čine ga površinski vodotoci – reke, podzemne vode, obični i termo-mineralni izvori.

Rečnu mrežu grada čine svi vodotoci na njenoj teritoriji. Sem Čokešinske reke (čije je izvoršte na severozapadnim padinama Cera i pripada neposredno slivu Save), svi ostali vodotoci su u slivu Drine. Među njima su, posle Drine, najznačajniji: Jadar, Lešnica, Štira i Žeravija.

3.3.1 Reka Drina

Drina je najznačajniji vodotok na teritoriji grada Loznica. Teče njenom zapadnom granicom, počev od sela Gornja Koviljača, do ispred Skočića ade. Na svom putu prema Savi protiče kroz široko dno nekadašnjeg Panonskog mora.

Sliv Drine je prostran – 19.570 km². Drina nastaje spajanjem Pive i Tare kod Ščepan Polja. Celom dužinom od 345 km, do ušća u Savu kod Bosanske Rače, sliv Drine je veoma raznolik i po geološkom sastavu, nadmorskoj visini, hidrografiji, rudnim ležištima, biljnom i životinjskom svetu. Ta raznolikost omogućuje komplementarnost privrede, te predstavlja posebnu prirodnu retkost.



Drina je desna i najveća pritoka Save. Po mnogo čemu je jedinstvena i pruža mogućnosti za razvitak retkih i veoma traženih vidova turizma. Na dužini od 345 km, Drina ima preko 150 km »splavarskih trasa«, više od 170 km kajakaških rečnih staza (od čega 70 km na brzim vodama) i oko 150 km »akumulaciono jezerskih« mirnih vodenih površina, stvorenih za potrebe hidroelektrana

3.3.2 Reka Jadar

Najznačajnija pritoka Drine u lozničkoj opštini, je reka Jadar, po kojoj je i čitav kraj dobio ime. Loznici pripada donji deo sliva. To je reka Jaderske potoline, koja svojom hidrogeografskom i dolinskom mrežom povezuje sve tri tektonske i morfološke celine lozničkog kraja. Sliv Jadra obuhvata površinu od 896,2 km². Dužina reke iznosi 72,5 km, a dužina razvođa 173 km. Od ukupne površine sliva lozničkoj opštini pripada 274,8 km² ili 30,7% sliva. Opštini Loznica pripadaju samo donji delovi levih pritoka Jadra: Brezovica, Rakovica, Stupnička reka i Korenita



3.3.3 Podzemne vode i izvori

Teritorija grada Loznica raspolaže velikim rezervama podzemnih voda. Njihov glavni deo skocentrisan je u tzv. Običnoj ili freatskoj izdani u rastresitim aluvijalnim naslagama Drine, manjoj meri Jadra, pa i Lešnice. Ova izdan leži na dubinama 2-8 m. Prema aluvijalnoj ravni Drine kreću se sve podzemne vode. Zato je njen aluvion veoma bogat kolektor podzemnih voda. Iz kapraže u njemu može se dobiti preko 100 do 200 litara vode u sekundi. Vode su dobrog kvaliteta i najznačajniji su izvor vodosnabdevanja stanovništva i industrije Loznice i uopšte naselja u opštini.



Najsnažniji izvori u lozničkoj opštini vezani su za rasedne pukotine na kojima vode iz većih dubina i sa prostranim oblastima hranjenja izbijaju na površinu. Među njima

najsnažniji je takav izvor kod manastira Tronoša, čija je maksimalna izdašnost 5,5 l/s. Kaptiran je u česmu »Devet Jogovića«, sa deset »lula« iz kojih izbijaju snažni mlazevi kristalno čiste hladne vode. Izvor je pravi dragulj i svojevrsan prirodni i kulturno-istorijski spomenik. Vredan je pomena i izvor »Belog«, koji izbija ispod istoimenog visa.

3.4 Termalni izvori

Vodno bogatstvo i njegovu raznovrsnost u lozničkoj opštini upotpunjuju vode termomineralnih izvora. Pojava ovih izvora vezana je za brojne rasedne linije, kao i za nekadašnju slabo izraženu vulkansku aktivnost.

Najznačajnije su vode Banje Koviljače, koje se javljaju u vidu više izvora, a prema sadržaju rastvorenih hemijskih elemenata svrstane su u alkalno-murijatične, gvožđevite i sumporovite.

Najnovija istraživanja pokazuju da je voda Banje Koviljače HCO₃, ClNa, Ca, Mg tipa, ukupne mineralizacije 1,41 g/l, temperatruke oko 300C i tvrdoće (pH) 6,6.



Banja Badanja se nalazi na južnoj supodini Iverka, u ataru sela Donja Badanja u dolini reke Cernice. U banji postoje dva izvora: »Glavni izvor« sumporovite vode i izvor »Gvozdene vode«. Temperatura vode je 15-180C, ukupne mineralizacije 0,8 g/l, tvrdoće 7,0, sa znatno povećanom radioaktivnošću.

Na rasednoj liniji između sela Joševa i Kamenica, izbija jak i stalan izvor mineralne vode. Meštani ga zovu »Banja« i pripisuju mu lekovita svojstva. Voda ističe na nekoliko mesta iz granitne podloge, a sadrži CO₂ i neke gvožđevite sastojke.



3.3.5 Biljni i životinjski svet

Geološka podloga teritorije grada Loznica uveliko je raznovrsna, a strme padine brda sa različitim ekspozicijama omogućavaju razvoj velikog broja biljnih zajednica. Veće količine padavina u zapadnoj Srbiji, a naročito reke Drina i Jadar i mnoge rečice i potoci, isparavanjem čine klimu vlažnom, a time i pogodnijom za razvoj živog sveta



U vegetaciji je izražena visinska zonalnost, ali i pripadnost geološkoj podlozi. Stoga zajednice izdvajamo na nizijske, brdske i planinske. Najznačajnije su: šumske zajednice nizijskih terena: bela vrba, pepeljasta vrba, topola, crna jova, jasen, lužnjak i dr.; šumske zajednice brdskog i planinskog regiona: hrast, beli grab, crni grab, crni jasen, bukva, bagrem i dr..Prisutne su i zajednice zeljastih biljaka: trave, livadske biljke (posebno lekovito bilje, kao npr. kantarion, kičica, hajdučica, majčina dušica i dr.) i poljoprivredne kulture.



Reke u gradu Loznica spadaju u čiste tekuće vode. Naročito su čiste vode potoka i rečica koje se ulivaju u Lešnicu i Jadar, a i Drina je veoma brza i čista. Iz tog razloga se ova teritorija može smatrati za očuvanu i u pogledu bogatstva ribljim vrstama. U ovim rekama se love: som, mladica, skobalj, pastrmka, šaran, klen, mrena, lipljan, štika, smuč, zeka, platika i dr.

Na teritoriji grada sreću se sisarske vrste svojstvene i drugim terenima Srbije u brdsko planinskom pojasu. Značajne za lov su: zec, lisica, puh, veverica, vuk, srna, divlja svinja i dr. Na teritoriji grada nema endemičnih vrsta.

Oko Drine i njenih akumulacija preleću ili se kratko zadržava preko 50 vrsta ptica. Za lov su značajne: poljska jarebica, jarebica kamenjarka, prepelica, divlja patka i fazan.



4. Ljudski resursi

Prosečna starost stanovništva je 38,9 godina, tako da su stanovnici grada Loznica nešto mlađi nego što je prosek u Srbiji, koji iznosi 40,4 godina. Ovo je rezultat iz nadprosečnog učešća dece i stanovništva mlađeg od 27 godina, kao i školskog stanovništva i stanovnika u fertilnom periodu



4.1 Stanovništvo (broj stanovnika i stopa rasta)

Tabela 9. Uporedni pregled broja stanovnika, podaci iz popisa.

	1948	1953	1961	1971	1981	1991	2002
Broj stanovnika u opštini*	53.436	59.796	70.534	78.228	84.180	86.875	86.413
Promena broja stanovnika u opštini	/	6.360	10.738	7694	5952	2695	-462
Stopa rasta broja stanovnika u opštini (%)	/	118	110,9	107,6	103,2	105,7	103,6
Broj stanovnika u okrugu*	270.053	293.169	311.916	324.427	338.247	339.644	346.894
Stope rasta broja stanovnika u okrugu (%)	/	106,4	104,0	104,3	100,4	102,1	100,1
Stopa rasta broja stanovnika u Srbiji (%)	/	108,4	107,9	107,3	101,2	100,9	99,0

* Broj stanovnika po prethodnoj metodologiji (ranijih popisa – pre 1991. godine)

Tabela 10. Procenjeni broj stanovnika u periodu 2000-2006.

	2000	2001	2002	2003	2004	2005	2006
Broj stanovnika u opštini		86.642	86.413	85.978	85.631	85.219	84.074
Ukupna promena broja stanovnika u opštini	/	330.887	329.116	327.161	325.118	322.703	320.029
Broja stanovnika u okrugu	/	330.887	329.116	327.161	325.118	322.703	320.029
Broja stanovnika u Srbiji	/	7.503.433	7.500.031	7.480.591	7.463.157	7.440.769	7.411.569

4.2 Stanovništvo prema tipu naselja

Tabela 11. Struktura stanovništva prema tipu naselja, 2002.

	Opština		Okrug		Srbija	
	Broj	Učešće (%)	Broj	Učešće (%)	Broj	Učešće (%)
Gradsko stanovništvo	26.203	30,32	91.014	27,61	4.225.895	56,36
Ostalo stanovništvo	60.210	69,68	238.611	72,39	3.272.105	43,64
Ukupno stanovništvo	86.413	100	329.625	100	7.498.000	100

4.3 Vitalni događaji

Tabela 12. Vitalni događaji, 2007.

	Opština	Okrug	Srbija
Živorodeni	716	2.756	68.102
Živorodeni na 1000 stanovnika	8,5	8,7	9,2
Umrli	993	4.557	102.805
Umrli na 1000 stanovnika	11,8	14,4	13,9
Prirodni priraštaj	-277	-1.801	-34.703
Prirodni priraštaj na 1000 stanovnika	-3,3	-5,7	-4,7

Tabela 13. Struktura ženskog stanovništva starog 15 godina i više prema broju živorođene dece, 2002.

	Opština	Udeo u ukupnom broju žena starih 15 i više god. u opštini (%)
Ukupno	36.886	100
Nije rađala	9.058	25,56
Rodila	1 dete	13,98
	2	42,84
	3	12,16
	4	3,60
	5 i više dece	2,87

4.4 Stanovništvo prema bračnom stanju

Tabela 14. Struktura stanovništva starog 15 i više godina prema bračnom stanju i polu, 2002.

	Opština	Udeo u ukupnom broju stanovnika u opštini (%)
Ukupno	72.020	100
Neoženjeni/neudati	17.494	24,29
Oženjeni/udati	44.762	62,15
Razvedeni	2.114	2,94
Udovci/udovice	7.118	9,88
Nepoznato	532	0,74

4.5 Starosna struktura stanovništva

Tabela 15. Struktura stanovništva prema starosti i polu, 2002.

		Opština	Udeo u ukupnom broju stanovnika u opštini (%)
Ukupno stanovništvo	Ukupno	86.413	100
	muško	42.531	49,22
	žensko	43.882	50,78
0-4	Ukupno	4.120	4,77
	muško	2.125	2,46
	žensko	1.995	2,31
5-9	Ukupno	4.754	5,50
	muško	2.427	2,81
	žensko	2.327	2,69
10-14	Ukupno	5.519	6,39
	muško	2.845	3,29
	žensko	2.674	3,09
15-19	Ukupno	6.518	7,54
	muško	3.286	3,80
	žensko	3.232	3,74
20-24	Ukupno	6.123	7,09
	muško	3.161	3,66
	žensko	2.962	3,43
25-29	Ukupno	6.012	6,96
	muško	3.030	3,51
	žensko	2.982	3,45
30-34	Ukupno	5.412	6,26
	muško	2.763	3,20
	žensko	2.649	3,07
35-39	Ukupno	5.791	6,70
	muško	2.787	3,23
	žensko	3.004	3,48
40-44	Ukupno	6.799	7,87
	muško	3.405	3,94
	žensko	3.394	3,93
45-49	Ukupno	7.368	8,53
	muško	3.767	4,36
	žensko	3.601	4,17
50-54	Ukupno	5.991	6,93
	muško	3.012	3,49
	žensko	2.979	3,45
55-59	Ukupno	4.130	4,78
	muško	2.041	2,36
	žensko	2.089	2,42
60-64	Ukupno	4.694	5,43
	muško	2.178	2,52
	žensko	2.516	2,91
65-69	Ukupno	5.168	5,98
	muško	2.347	2,72
	žensko	2.821	3,26
70-74	Ukupno	4.092	4,74
	muško	1.830	2,12
	žensko	2.262	2,62
75-79	Ukupno	2.136	2,47
	muško	776	0,90
	žensko	1.360	1,57
80-84	Ukupno	766	0,89

	muško	274	0,32
	žensko	492	0,57
85-89	Ukupno	124	0,14
	muško	50	0,06
	žensko	74	0,09
90-94	Ukupno	56	0,06
	muško	15	0,02
	žensko	41	0,05
95 i više	Ukupno	8	0,01
	muško	2	0,00
	žensko	6	0,01
nepoznato	Ukupno	442	0,51
	muško	410	0,47
	žensko	432	0,50

Tabela 16. Struktura stanovništva po osnovnim kontigentima, 2002.

	Opština, 2002		Opština, 2006	
	Broj stanovnika	Udeo u ukupnom stanovništvu (%)	Broj stanovnika*	Udeo u ukupnom stanovništvu (%)
Predškolski uzrast 0-6	6.021	6,97	6.141	7,30
Školski uzrast 7-14	8.372	9,69	7.519	8,94
Radni kontigent 15-64	58.838	68,09	57.436	68,32
Stanovništvo od 65 godina i više	12.350	14,29		
Punoletni 18 i više	/	/	67.277	80,02
Žene u fertilnom periodu 15-49	21.824	25,26	20.078	23,88
Ukupno	86.413	100	84.074	100

* procena RZS

Tabela 17. Starosni indikatori stanovništva, 2007.

	Opština	Okrug	Srbija
Prosečna starost (godine)	39,78	40,54	40,89
Očekivano trajanje života - muškarci (godine)	70,45	69,92	70,45
Očekivano trajanje života - žene (godine)	76,17	75,09	75,82
Indeks starenja*	88,04	96,45	103,17

* Indeks starenja – predstavlja odnos starog (60 i više godina) prema mladom (0-19) stanovništvu

4.6 Polna struktura stanovništva

Tabela 18. Polna struktura stanovništva, 2002.

	Broj stanovnika u opštini	Struktura stanovništva u opštini (%)	Struktura stanovništva u okrugu (%)	Struktura stanovništva u Srbiji (%)
Muško	86.413	49,22	49,45	48,63
Žensko	42.531	50,78	50,55	51,37
Ukupno	43.882	100	100	100

4.7 Etnička struktura stanovništva

Tabela 19. Struktura stanovništva prema etničkoj ili nacionalnoj pripadnosti, 2002.

	Opština		Okrug		Srbija	
	Broj	Udeo u ukupnom stanovništvu (%)	Broj	Udeo u ukupnom stanovništvu (%)	Broj	Udeo u ukupnom stanovništvu (%)
Srbi	83.729	96,86	317.658	96,37	6212.838	82,86
Crnogorci	118	0,14	419	0,13	69.049	0,92
Jugoslaveni	210	0,24	872	0,26	80.721	1,08
Albanci	4	0,0046	15	0,005	61.647	0,82
Bošnjaci	3	0,0035	131	0,04	136.087	1,81
Bugari	4	0,0046	19	0,01	20.497	0,27
Bunjevci	1	0,0012	6	0,0018	20.012	0,27
Vlasi	1	0,0012	1	0,0003	40.054	0,53
Goranci			42	0,01	4.581	0,06
Mađari	20	0,02	97	0,03	293.299	3,91
Makedonci	45	0,05	152	0,05	25.847	0,34
Muslimani	555	0,64	1.859	0,56	19.503	0,26
Nemci	10	0,01	28	0,01	3.901	0,05
Romi	428	0,50	3.225	0,98	108.193	1,44
Rumuni	7	0,01	54	0,02	34.576	0,46
Rusi	28	0,03	89	0,03	2.588	0,03
Rusini	4	0,0046	12	0,004	15.905	0,21
Slovaci	6	0,01	26	0,01	59.021	0,79
Slovenci	19	0,02	69	0,02	5.104	0,07
Ukrajinci	10	0,01	36	0,01	5.354	0,07
Hrvati	86	0,10	363	0,11	70.602	0,94
Česi	5	0,01	16	0,005	2.211	0,03
Ostali	30	0,03	138	0,04	11.711	0,16
Neopredeljeni	511	0,59	1.551	0,47	107.732	1,44
Regionalna pripadnost	22	0,03	73	0,02	11.485	0,15
Nepoznato	557	0,64	2.664	0,81	75.483	1,01
Ukupno	86.413	100	329.625	100	7.498.000	100

4.8 Struktura stanovništva prema veroispovesti

Tabela 20. Struktura stanovništva prema veroispovesti, 2002.

	Opština		Okrug		Srbija	
	Broj	(%)	Broj	(%)	Broj	(%)
Islamska	537	0,621	2.255	0,684	239.658	3,196
Judaistička	2	0,002	4	0,001	785	0,010
Katolička	139	0,161	566	0,172	410.976	5,481
Pravoslavna	83.811	96,99	318.911	96,75	6.371.584	84,98
Protestantska	51	0,059	235	0,071	80.837	1,078
Proorijentalnih kultova	4	0,005	18	0,005	530	0,007
Pripada veroispovesti koja nije navedena	47	0,054	169	0,051	18.768	0,250
Vernik je, ali ne pripada nijednoj veroispovesti					473	0,006
Neizjašnjen	848	0,981	2.797	0,849	197.031	2,628
Nije vernik	59	0,068	363	0,110	40.068	0,534
Nepoznato	915	1,059	4.307	1,307	137.291	1,8321
Ukupno	46.413	100	329.625	100	7.498.000	100

4.9 Struktura stanovništva prema maternjem jeziku

Tabela 21. Struktura stanovništva prema maternjem jeziku, 2002.

	Opština		Okrug		Srbija	
	Broj	(%)	Broj	(%)	Broj	(%)
Srpski	85.622	99,08	324.492	98,44	6.620.699	83,3
Albanski	1	0,001	8	0,002	63.835	0,851
Bosanski	3	0,003	77	0,023	134.749	1,797
Bugarski	3	0,003	13	0,004	16.459	0,22
Vlaški	1	0,001	2	0,001	54.818	0,731
Mađarski	15	0,017	70	0,021	286.508	3,821
Makedonski	33	0,038	108	0,033	14.355	0,191
Romski	103	0,119	1.741	0,528	82.242	1,097
Rumunski	7	0,008	70	0,021	34.515	0,460
Slovački	6	0,007	21	0,006	57.498	0,767
Hrvatski	40	0,046	205	0,062	27.588	0,368
Ostali jezici	87	0,101	295	0,089	40.858	0,545
Nepoznato	492	0,569	2.123	0,644	63.877	0,852
Ukupno	86.413	100	329.625	100	7.498.000	100

4.10 Stanovništvo prema aktivnosti

4.10.1 Struktura stanovništva prema aktivnosti i polu

Tabela 22. Struktura stanovništva prema aktivnosti i polu, 2002.

		Opština	Udeo u ukupnom stanovništvu opštine (%)	Udeo u ukupnom aktivnom stanovništvu opštine (%)
Ukupno stanovništvo		86.413	100	/
Aktivno stanovništvo	ukupno	40.634	47,023	100
	muško	23.269	26,928	57,26
	žensko	17.365	20,095	42,74
Aktivno stanovništvo koje obavlja zanimanje	ukupno	28.752	33,273	70,76
	muško	17.395	20,130	42,81
	žensko	11.357	13,143	27,95
Lica sa ličnim prihodom	ukupno	14.064	16,275	/
	muško	7.174	8,302	/
	žensko	6.890	7,973	/
Izdržavano stanovništvo	ukupno	31.502	36,455	/
	muško	11.961	13,842	/
	žensko	19.541	22,613	/
Lica u inostranstvu do 1 god.	ukupno	213	0,246	/
	na radu	161	0,186	/
	članovi porodice	52	0,060	/

4.10.2 Struktura aktivnog stanovništva prema vrsti zanimanja i oblasti delatnosti

Tabela 23. Struktura aktivnog stanovništva koje obavlja zanimanje prema zanimanju i polu, 2002.

		Ukupno	Zakonodavci, funkcioneri, rukovodioci	Stručnjaci	Stručni saradnici i tehničari	Službenici	Uslužni radnici i trgovci	Radnici u poljoprivredi, ribarstvu i šumarstvu	Zanatlije i srodni radnici	Rukovaoci mašina i uređajima i monterima	Osnovna i pojednostavljena zanimanja	Vojna lica	Nepoznato
Ukupno*	U	28.062	658	1.623	4.836	1.308	3.144	5.678	3.577	3.473	2.588	117	1.060
	M	16.846	448	851	1.955	706	1.314	3.142	3.150	2.797	1.626	116	741
	Ž	11.216	210	772	2.881	602	1.830	2.536	427	676	962	1	319
Poljoprivreda, lov i šumarstvo	U	6.326	9	58	140	51	48	5.646	60	123	186		5
	M	3.602	9	38	66	23	21	3.117	57	119	147		5
	Ž	2.724		20	74	28	27	2.529	3	4	39		
Ribarstvo	U	5				1	1	3					
	M	3				1		2					
	Ž	2					1	1					
Vađenje ruda i kamena	U	210	1	10	27	13	6	1	33	94	10		15
	M	183	1	7	19	6	4	1	32	91	8		14
	Ž	27		3	8	7	2		1	3	2		1
Prerađivačka industrija	U	6.897	79	250	1.325	277	265	9	1.662	2.163	652		215
	M	4.644	68	181	714	163	94	8	1.332	1.539	408		157
	Ž	2.253	11	89	611	114	171	1	330	624	244		58
Energetika	U	730	1	50	192	53	4		253	111	50		16
	M	629	1	39	134	33	4		250	109	45		14
	Ž	101		11	58	20			3	2	5		2
Građevinarstvo	U	1.766	22	40	166	68	27	2	803	135	498		4
	M	1.582	20	31	75	42	18	1	793	132	466	1	3
	Ž	184	2	9	91	26	9	1	10	3	32	1	1
Trgovina	U	3.546	316	79	432	206	1.805	6	326	127	155		94
	M	1.723	200	34	169	103	620	3	305	100	98		71
	Ž	1.823	116	45	263	103	1.185	3	21	7	57		23
Hoteli i restorani	U	744	43	6	47	36	396		28	7	173		8
	M	408	35	3	12	11	169		13	7	81		5
	Ž	408	8	3	35	25	227		15		92		3
Saobraćaj, skladištenje i veze	U	1.207	51	21	182	168	54	1	103	494	92		21
	M	1.000	50	14	77	137	44	1	98	490	69		19
	Ž	207	1	7	105	51	10		4	4	23		2
Finansijsko posredovanje	U	219	6	37	106	40	3		1	9	13		4
	M	78	5	18	28	12	1		1	8	4		1
	Ž	141	1	19	78	28	2	1		1	9		3
Nekretnine i poslovne aktivnosti	U	584	9	121	168	79	50	1	27	15	76		18
	M	317	7	81	62	51	43		25	10	25		12
	Ž	247	2	40	106	28	7		2	5	51		6
Državna uprava i odbrana	U	862	23	150	222	95	209		9	13	21	115	5
	M	567	16	80	111	21	202		7	12	2	114	2
	Ž	295	7	70	111	74	7		2	1	19	1	3
Obrazovanje	U	1.161	10	395	527	25	35		11	22	127	1	8
	M	397	7	147	169	7	7		11	21	22	1	5

	Ž	764	3	248	358	18	28			1	105	3
Zdravstveni i socijalni rad	U	1.685	2	292	907	42	103		49	39	244	7
	M	385		122	99	11	43		41	36	32	1
	Ž	1.300	2	170	808	31	60		8	3	212	6
Komunalne, društvene i lične delatnosti	U	696	77	62	180	62	129	9	26	29	114	8
	M	401	23	43	112	39	36	8	22	26	86	6
	Ž	295	54	19	68	23	93	1	4	3	28	2
Privatna domaćinstva sa radnicima	U	1					1					
	M											
	Ž	1					1					
Eksteritorijalne organizacije i tela	U	1							1			
	M											
	Ž	1							1			
Nepoznato	U	1.442	9	52	215	72	8		185	92	177	632
	M	999	6	33	108	46	8		162	77	133	426
	Ž	443	3	19	107	26			23	15	44	206

*U – ukupno; M – muškarci; Ž – žene.

4.11 Obrazovna struktura stanovništva

Tabela 24. Struktura stanovništva starog 15 i više godina prema školskoj spremi i pismenosti, 2002.

		Opština (broj)			Opština (%)		
		uku-pno	muš-karci	žene	uku-pno	muš-karci	žene
Ukupno stanovništvo (>15)		72.020	35.134	36.886	100	100	100
Bez školske spreme	ukupno	5.818	968	4.847	8,08	1,34	6,92
	nepismeni	3.505	351	3.154	4,87	0,49	4,50
1-3 razreda osnovne škole	ukupno	1.708	529	1.179	2,37	0,73	1,68
	nepismeni	25	7	18	0,03	0,01	0,03
4-7 razreda osnovne škole		9.298	4.347	4.951	12,91	6,04	7,07
Osnovno obrazovanje		16.050	7.825	8.225	22,29	10,87	11,75
Srednje obrazovanje		32.388	17.715	14.673	44,97	24,60	20,96
Više obrazovanje		2.780	1.438	1.342	3,86	2,00	1,92
Visoko obrazovanje		2.654	1.524	1.130	3,69	2,12	1,61
Nepoznato		1.326	787	539	1,84	1,09	0,77
Nepismeni ukupno		7.524	1.498	6.026	10,45	2,08	8,61



4.12 Porodice i domaćinstva

4.12.1 Porodice

Tabela 25. Struktura porodica prema broju dece, 2002.

	Opština	Udeo u ukupnom broju porodica u opštini (%)
Broj porodica - ukupno	25.291	100
Broj porodica bez dece	7.285	28,80
Broj porodica sa decom	18.006	71,20
Broj porodica sa 1 detetom	7.745	30,62
Broj porodica sa 2 deteta	8.693	34,37
Broj porodica sa 3 deteta	1.386	5,48
Broj porodica sa 4 deteta	154	0,61
Broj porodica sa 5 i više dece	28	0,11
Broj porodica sa decom mlađom od 25 godina	14.267	56,41
Broj dece mlađe od 25 godina	24.590	/
Prosečan broj dece mlađe od 25 godina po porodici	0,97	/

Tabela 26. Struktura porodica prema tipu, 2002.

	Opština	Udeo u ukupnom broju porodica u opštini (%)
Broj porodica - ukupno	25.291	100
Bračni par bez dece	7.285	28,80
Bračni par sa decom	14.697	58,11
Majka sa decom	2.608	10,31
Otac sa decom	701	2,77

4.12.2 Domaćinstva

Tabela 27. Struktura domaćinstava prema broju članova, 2002.

		Broj	Udeo u ukupnom broju domaćinstava u opštini (%)
Domaćinstva u opštini	ukupno	22.272	100
	sa 1 članom	4.649	20,87
	2	6.178	27,74
	3	4.980	22,36
	4	6.552	29,42
	5	2.650	11,90
	6	1.634	7,34
	7	444	1,99
	8	106	0,48
	9	41	0,18
	10 i više	38	0,17
Prosečan broj članova domaćinstva	Opština	3,15	/
	Okrug	3,13	/
	Srbija	2,97	/

4.13 Migracije stanovništva

4.13.1 Doseljenici

Tabela 28. Broj doseljenika po vremenskim periodima.

		Broj	Udeo u ukupnom broju doseljenika u opštini (%)	Udeo u ukupnom broju stanovnika u opštini (%)
Ukupan broj stanovnika		86.413	/	100
Od rođenja stanuje u istom mestu		45.458	/	52,61
Doseljenici	Ukupno	40.955	100	47,39
	1940 i ranije	367	0,90	0,42
	1941-1945	402	0,98	7,08
	1946-1960	6.122	14,95	7,49
	1961-1970	6.475	15,81	6,71
	1971-1980	5.796	14,15	6,73
	1981-1990	5.818	14,21	13,29
	1991-2002	11.480	28,03	5,20
Nepoznato		4.495	10,98	

Tabela 29. Struktura doseljenika prema području sa kojeg su doseljeni, 1940-2002.

		Opština	Udeo u ukupnom broju doseljenika u opštinu (%)
Doseljenici - ukupno		40.955	100
Doseljenici iz	Srbije - ukupno	31.832	77,72
	drugog mesta iste opštine	19.805	48,36
	Centralne Srbije	10.815	26,41
	Vojvodine	1.058	2,58
	Kosova i Metohije	154	0,38
	Crne Gore	170	0,42
	Bosne i Hercegovine	6.827	16,67
	Hrvatske	1.235	3,02
	Makedonije	93	0,23
	Slovenije	135	0,33
	ostalih država	306	0,75
	nepoznato	357	0,87

4.13.2 Dnevne migracije

Tabela 30. Dnevne migracije prema tipu migranata, 2002.

		Opština	Udeo u ukupnom broju dnevnih migranata (%)
Dnevni migranti - ukupno		14.011	100
Dnevni migranti koji obavljaju zanimanje	ukupno	10.014	71,47
	u drugom naselju iste opštine	9.149	65,30
	u drugoj opštini	545	3,89
	u drugoj državi	190	1,36
	nepoznato	130	0,93
Dnevni migranti koji se školuju	ukupno	3.997	28,53
	učenici	3.667	26,17
	studenti	330	2,36
	u drugom naselju iste opštine	3.506	25,02
	u drugoj opštini	397	2,83
	u drugoj državi	5	0,04
	nepoznato	89	0,64

Tabela 31. Dnevne migracije stanovništva koje obavlja zanimanje prema tipu delatnosti, 2002.

	Opština	Udeo u ukupnom broju dnevnih migranata (%)
Ukupno - dnevni migranti	10.014	100
Poljoprivreda, lov i šumarstvo	325	3,25
Ribarstvo	4	0,04
Vađenje ruda i kamena	89	0,89
Prerađivačka industrija	3.762	37,57
Energetika (el.energija, gas, voda)	348	3,48
Građevinarstvo	777	7,76
Trgovina i opravka motornih vozila	1.371	13,69
Hoteli i restorani	293	2,93
Saobraćaj, skladištenje i veze	599	5,98
Finansijsko posredovanje	79	0,79
Nekretnine i ostale poslovne aktivnosti	225	2,25
Državna uprava i odbrana i socijalno osiguranje	429	4,28
Obrazovanje	388	3,87
Zdravstveni i socijalni rad	638	6,37
Komunalne, društvene i lične delatnosti	279	2,79
Privatna domaćinstva sa zaposlenim licima		0,00
Eksteritorijalne organizacije i tela	1	0,01
Nepoznato	407	4,06

Tabela 31.1 Demografska struktura

	1981	1991	2002	2003	2004	2005	2006
Novorodjeni	1.273	987	949	967	938	1.267	1.191
Umrli	636	773	987	1.034	1.051	668	658
Prirodni prirastaj	637	269	-38	-67	-113	599	533

Grad Loznica je jedna od retkih teritorija u kojoj se u periodu između dva popisa, 1991-2002. godine, povećao broj stanovnika. Uzimajući u obzir relevantne demografske pokazatelje, može se primetiti da i ukupan broj stanovnika i broj stanovnika po pojedinim kontigentima čine 1,1-1,2% u odnosu na odgovarajući broj na nivou Srbije.



5 Stambeni resursi

5.1 Stambena statistika

Tabela 32. Struktura stambenih jedinica, 2007.

		Opština	Udeo u ukupnom broju (%)
Broj stambenih jedinica	ukupno	27.272	100
	porodične kuće	21.716	79,63
	stanovi	5.511	20,37
Broj stanovnika u stambenim jedinicama	ukupno	86.413	100
	porodične kuće	68.810	79,63
	stanovi	17.603	20,37

Tabela 33. Uporedni pregled broja stanova po popisima.

		1971	1981	1991	2002
Broj stanova u opštini		20.058	23.352	25.716	27.272
Opština	broj stanova na 100 stanovnika	25,65	27,77	29,63	31,56
	porast broja stanova (%)	/	116	110,12	108,58
Okrug	broj stanova na 100 stanovnika	24,27	28,94	31,43	33,37
	porast broja stanova (%)	/	124,29	109,07	108,42
Srbija	broj stanova na 100 stanovnika	26,6	30,04	32,70	35,0
	porast broja stanova (%)	/	122,83	109	107,35

Tabela 34. Broj i površina stanova, drugih nastanjenih prostorija, kolektivnih stanova i nastanjena lica, 2002.

	Opština		Okrug prosek	Srbija prosek
	Ukupan broj/površina	Prosek po stanu		
Broj stanova	27.272	/	/	/
Površina stanova (m ²)	1.884.010	69,08	62,86	66,04
Broj lica u stanovima				
Broj drugih nastanjenih prostorija		/	/	/
Površina drugih nastanjenih prostorija (m ²)				
Broj lica u drugim nastanjenim prostorijama				
Broj kolektivnih stanova	6	/	/	/
Površina kolektivnih stanova	9001	1515,17	499,82	684,02
Broj lica u kolektivnim stanovima	443			

Tabela 35. Struktura kolektivnih stanova, 2002.

	Opština	Okrug
Ukupan broj kolektivnih stanova	6	16
Baraka za smeštaj radnika	1	2
Dom ili hotel za samce		
Studentski, đачki dom i internat		
Dom za decu i omladinu ometenu u razvoju		
Dom za socijalno ugroženu decu	1	1
Dom za penzionere, stare i iznemogle		2
Dom za odrasle invalide		
Manastirski, samostanski konak	2	7
Ostali kolektivni stanovi	2	4

Tabela 36. Struktura stanova prema vrsti i opremljenosti, 2002.

	Opština	Udeo u ukupnom broju stanova u opštini (%)	Prosečna površina stanova (m ²)			
			Opština	Okrug	Srbija	
Stanovi - ukupno	29.328	100	64,44	62,85	65,89	
Stanovi u vlasništvu fizičkih lica	28.937	98,67	18,15	63,01	66,31	
Vrsta stana	posebne sobe	416	1,42	34,75	17,64	18,16
	garsonjere i 1-sobni	5.973	20,37	57,32	34,01	33,77
	2-sobni	12.743	43,45	76,36	55,80	56,01
	3-sobni	6.201	21,14	102,80	73,49	73,69
	4-sobni	2.521	8,60	139,75	98,78	94,34
	5 i više sobni	1.472	5,02	67,66	138,49	135,95
Broj stanova opremljenih	vodovodom	25.065	85,46	34,73	68,05	68,16
	el. strujom	29.049	99,05	70,91	63,11	66,24
	kupatilom	21.457	73,16	71,04	70,77	70,26
	nužnikom	20.431	69,66	64,42	70,84	70,10

Tabela 37. Struktura stanova prema godini izgradnje, 2002.

	Opština	Udeo u ukupnom broju stanova u opštini (%)	Prosečna površina stana (m ²)			
			Opština	Okrug	Srbija	
Stanovi - ukupno	29.328	100	64,24	62,85	66,04	
Stanovi izgrađeni	do 1918. godine	286	0,01	47,10	62,82	60,12
	1919-1945	970	0,03	44,58	45,91	89,57
	1946-1960	4.312	0,15	48,63	47,04	55,49
	1961-1970	5.611	0,19	56,03	49,39	60,04
	1971-1975	3.110	0,11	64,81	54,97	68,13
	1976-1980	3.806	0,13	70,40	62,18	71,98
	1981-1985	3.263	0,11	76,28	67,95	75,78
	1986-1990	3.504	0,12	76,23	75,02	75,50
	1991-1995	1.522	0,05	76,71	76,31	78,07
	1996-2000	1.584	0,05	73,71	78,42	76,09
	2001	165	0,01	80,72	74,37	70,40
1. kvartal 2002.	55	0,0019	76,51	72,69	73,63	

Tabela 38. Struktura nastanjenih stanova prema broju domaćinstava i lica, 2002.

	Opština	Udeo u ukupnom broju stanova u opštini (%)
Nastanjeni stanovi -ukupno	25.622	100
Stanovi u kojima stanuje	1 domaćinstvo	24.458
	2 domaćinstva	1.065
	3 i više domaćinstava	68
	1 lice	4.122
	2	5.464
	3	4.457
	4	6.025
	5	2.794
	6	1.879
	7 i više lica	881

Tabela 39. Stambene jedinice prema nivou opremljenosti infrastrukturom, 2007.

	Opština (%)	Okrug (%)	Srbija (%)
Procenat stambenih jedinica priključenih na elektrodistributivnu mrežu	95	/	/
Procenat stambenih jedinica priključenih na vodovodnu mrežu	95	/	/
Procenat stambenih jedinica priključenih na kanalizacionu mrežu	36	/	/
Procenat stambenih jedinica priključenih na gas	0,01	/	/
Procenat stambenih jedinica sa daljinskim grejanjem	12	/	/
Procenat stambenih jedinica priključenih na telefonsku mrežu	/	/	/

5.2 Stambena izgradnja

Tabela 40. Novoizgrađene stambene jedinice, pregled po godinama.

		2001	2002	2005	2006	2007
Novoizgrađeni stambeni objekti (individualno stanovanje)	ukupno	165	211	194	152	66
	porodične kuće	77				
	udeo porodičnih kuća (%)					
Novoizgrađene stambene jedinice (kolektivno stanovanje)	ukupno	88				
	porodične kuće					
	udeo porodičnih kuća (%)					
Prosečna veličina novoizgrađenih stambenih jedinica (m ²)		80,72	102,31	91,72	83,71	108,49

Tabela 41. Stambena izgradnja, 2007.

	Opština	Okrug	Srbija
Broj stanova – ukupno	123	717	46.214
Broj završenih stanova	66	382	19.049
Broj nezavršenih stanova	63	335	27.195
Prosečna površina završenih stanova (m ²)	5.967	30.622	1.323.073
Broj izgrađenih stanova na 1000 stanovnika	0,8	1,2	2,6

Tabela 42. Vrednost izvedenih građevinskih radova, 2006.

	Opština (€)*	Udeo u vrednosti svih građevinskih radova (%)
Vrednost izvedenih građevinskih radova - ukupno	23.078.061	100
Stambena izgradnja - ukupno	22.542.545	97,68
Stambena izgradnja u privatnoj svojini	1.677.387	7,27
Stambena izgradnja u ostalim oblicima svojine	20.865.158	90,41

* po prosečnom srednjem kursu NBS za 2006. godinu

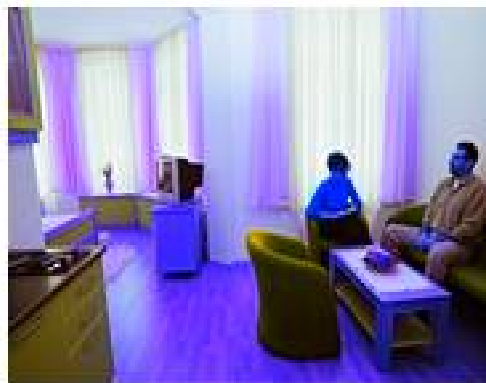
5.3 Cene na tržištu

Tabela 43. Cene stanova na tržištu, 2008.

Veličina stambene jedinice	Lokacija	Cena (€/m ²)
Garsonjera	centar	550-600
	periferija	550
Jednosobni	centar	500-600
	periferija	450
Dvosobni	centar	500-550
	periferija	450
Trosobni	centar	500
	periferija	450
Preko tri sobe	centar	370
	periferija	370
Kuće	centar	600-650
	periferija	450-500

Tabela 44. Cene stanova novogradnje, I polugodište 2008.

	Opština	Beograd	Srbija (prosek)
Prosečna površina stanova (m ²)	56	71	57
Cena stana (€/m ²)	576	1762	1308
Cena građevinskog zemljišta (€/m ²)	78	475	317
Cena građenja (€/m ²)	374	1028	788
Ostali troškovi (€/m ²)	124	259	202



6. Privreda

Privredna struktura

6.1 Privredna struktura po delatnostima

Tabela 45. Broj preduzeća po delatnostima i veličini, 2008.

	Broj preduzeća				Udeo u ukupnom broju preduzeća istog sektora (%)			Udeo u ukupnom broju preduzeća (%)
	velika	srednja	mala	ukupno	velika	srednja	mala	
UKUPNO	4	26	729	758				100
Poljoprivreda i lov			25	25			3,429	3,294
Šumarstvo			1	1			0,137	0,132
Vodoprivreda		1		1		3,846	0,000	0,132
Ribarstvo			1	1		0,000	0,137	0,132
Vađenje ruda i kamena						0,000	0,000	0,000
Proizvodnja prehrambenih proizvoda pića i duvana		2	57	59		7,692	7,819	7,773
Proizvodnja tekstila i tekstilnih proizvoda			19	19		0,000	2,606	2,503
Prerada kože i proizvodnja predmeta od kože			5	5		0,000	0,686	0,659
Prerada drveta i proizvodi od drveta		1	28	29		3,846	3,841	3,821
Proizvodnja celuloze,		1	24	25		3,846	3,292	3,294

papira i izdavačka delatnost i štampanje								
Proizvodnja koksa i derivata nafte						0,000	0,000	0,000
Proizvodnja hemijskih proizvoda i veštačkih i sintetičkih vlakana		2	7	9		7,692	0,960	1,186
Proizvodnja proizvoda od gume i od plastičnih masa		1	15	16		3,846	2,058	2,108
Proizvodnja proizvoda od ostalih nemetalnih minerala			9	9		0,000	1,235	1,186
Proizvodnja metala i metalnih proizvoda	1	1	20	22	25	3,846	2,743	2,899
Proizvodnja mašina i uređaja			14	14		0,000	1,920	1,845
Proizvodnja električnih i optičkih uređaja			8	8		0,000	1,097	1,054
Proizvodnja saobraćajnih sredstava		1	1	2		3,846	0,137	0,264
Ostala prerađivačka industrija			13	13		0,000	1,783	1,713
Prerađivačka industrija - ukupno	1	10	247	258	25	38,462	33,882	33,992
Proizvodnja i snabdevanje el. energijom, gasom i vodom		3	2	5		11,538	0,274	0,659
Građevinarstvo			73	73		0,000	10,014	9,618
Trgovina na veliko i malo i opravka motornih vozila i predmeta za ličnu upotrebu	3	8	251	262	75	30,769	34,431	34,519
Hoteli i restorani		1	12	13		3,846	1,646	1,713
Saobraćaj, skladištenje i veze		2	63	65		7,692	8,642	8,564
Finansijsko posredovanje								
Aktivnosti u vezi sa nekretninama, iznajmljivanje i poslovne aktivnosti		1	44	45		3,846	6,036	5,929
Državna uprava i odbrana i obavezno socijalno osiguranje						0,000	0,000	0,000
Obrazovanje			7	7		0,000	0,960	0,922
Zdravstveni i socijalni rad			5	5		0,000	0,686	0,659
Ostale komunalne, društvene i lične uslužne aktivnosti		1	25	26		3,846	3,429	3,426
Eksteritorijalne organizacije i tela								

Tabela 46. Broj radnika u preduzećima po delatnosti i veličini preduzeća, 2008.

	Broj radnika u preduzećima				Udeo u ukupnom broju radnika istog sektora (%)			Udeo u ukupnom broju radnika (%)
	velika	srednja	mala	ukupno	velika	srednja	mala	
UKUPNO	966	2.355	3.703	7.324				100
Poljoprivreda i lov			54	54			1,458	0,737
Šumarstvo								
Vodoprivreda								
Ribarstvo								

Vađenje ruda i kamena								
Proizvodnja prehrambenih proizvoda pića i duvana		577	371	948		24,501	10,019	12,944
Proizvodnja tekstila i tekstilnih proizvoda			334	334		0,000	9,020	4,560
Prerada kože i proizvodnja predmeta od kože			18	18		0,000	0,486	0,246
Prerada drveta i proizvodi od drveta			99	99		0,000	2,674	1,352
Proizvodnja celuloze, papira i izdavačka delatnost i štampanje		120	149	269		5,096	4,024	3,673
Proizvodnja koksa i derivata nafte						0,000	0,000	0,000
Proizvodnja hemijskih proizvoda i veštačkih i sintetičkih vlakana		275	34	309		11,677	0,918	4,219
Proizvodnja proizvoda od gume i od plastičnih masa		112	55	167		4,756	1,485	2,280
Proizvodnja proizvoda od ostalih nemetalnih minerala			34	34		0,000	0,918	0,464
Proizvodnja metala i metalnih proizvoda	306	87	158	551	31,677	3,694	4,267	7,523
Proizvodnja mašina i uređaja			154	154		0,000	4,159	2,103
Proizvodnja električnih i optičkih uređaja			53	53		0,000	1,431	0,724
Proizvodnja saobraćajnih sredstava		54		54		2,293	0,000	0,737
Ostala prerađivačka industrija			19	19		0,000	0,513	0,259
Prerađivačka industrija - ukupno	306	1.225	1.532	3.063		52,017	41,372	41,821
Proizvodnja i snabdevanje el. energijom, gasom i vodom		317	11	328		13,461	0,297	4,478
Građevinarstvo			538	538		0,000	14,529	7,346
Trgovina na veliko i malo i opravka motornih vozila i predmeta za ličnu upotrebu	660	270	861	1.791	68,323	11,465	23,251	24,454
Hoteli i restorani		62	71	133		2,633	1,917	1,816
Saobraćaj, skladištenje i veze		258	311	869		10,955	8,399	11,865
Finansijsko posredovanje						0,000	0,000	0,000
Aktivnosti u vezi sa nekretninama, iznajmljivanje i poslovne aktivnosti			244	244		0,000	6,589	3,332
Državna uprava i odbrana i obavezno socijalno osiguranje						0,000	0,000	0,000
Obrazovanje			32	32		0,000	0,864	0,437
Zdravstveni i socijalni rad			26	26		0,000	0,702	0,355
Ostale komunalne, društvene i lične uslužne aktivnosti		223	77	300		9,469	2,079	4,096
Eksteritorijalne organizacije i tela								

Tabela 47. Struktura preduzeća, ustanova i drugih pravnih lica prema oblasti delatnosti, stanje 31.12.2007.

	Opština	Udeo u ukupnom broju preduzeća (%)
UKUPNO	1.423	100
Industrija i rudarstvo	69	4,85
Poljoprivreda i ribarstvo	19	1,34
Šumarstvo	1	0,07
Vodoprivreda		0,00
Građevinarstvo	22	1,55
Saobraćaj i veze	25	1,76
Trgovina	131	9,21
Ugostiteljstvo i turizam	11	0,77
Zanatsvo i lične usluge	11	0,77
Stambeno-komunalne delatnosti	7	0,49
Finansijske i druge usluge	49	3,44
Obrazovanje i kultura	185	13,00
Zdravstvo i socijalna zaštita	14	0,98
Društveno-političke zajednice i organizacije	252	17,71

Tabela 48. Struktura preduzetničkih radnji po delatnostima, 2008.

	Broj preduzetničkih radnji	Udeo u ukupnom broju preduzetničkih radnji (%)	Broj radnika u preduzetničkim radnjama	Udeo u ukupnom broju radnika u radnjama (%)
UKUPNO	2.798	100	11.331	100
Poljoprivreda i lov	64	2,29	147	1,298
Šumarstvo	-		0	
Vodoprivreda	-		0	
Ribarstvo	-		0	
Vađenje ruda i kamena	1	0,04	3	0,028
Prerađivačka industrija - ukupno	500	17,87	2435	21,491
Proizvodnja i snabdevanje el. energijom, gasom i vodom	-		0	
Građevinarstvo	226	8,08	831	7,331
Trgovina na veliko i malo i opravka motornih vozila i predmeta za ličnu upotrebu	1.089	38,92	4003	35,326
Hoteli i restorani	291	10,40	1872	16,519
Saobraćaj, skladištenje i veze	288	10,29	926	8,175
Finansijsko posredovanje	3	0,11	10	0,085
Aktivnosti u vezi sa nekretninama, iznajmljivanje i poslovne aktivnosti	144	5,15	397	3,503
Obrazovanje	2	0,07	6	0,057
Zdravstveni i socijalni rad	39	1,39	215	1,898
Ostale komunalne, društvene i lične uslužne aktivnosti	151	5,40	486	4,286

Tabela 49. Struktura preduzetničkih radnji prema oblicima organizovanja, stanje 12.04.2006.

	Opština	Udeo u ukupnom broju preduzetničkih radnji (%)
UKUPNO	2.798	100
Samostalne radnje	2.785	99,54
Ortačke radnje	13	0,46
Radnje čiji je osnivač u radnom odnosu ili penzioner		

Tabela 50. Struktura aktivnog stanovništva koje obavlja zanimanje po delatnostima, 2002.

	Opština	Udeo u ukupnom broju aktivnog stanovništva (%)
Aktivno stanovništvo - ukupno	28.752	100
Poljoprivreda, lov i šumarstvo	6.328	22,01
Ribarstvo	5	0,02
Vađenje ruda i kamena	210	0,73
Prerađivačka industrija	6.947	24,16
Energetika (el.energija, gas, voda)	729	2,54
Građevinarstvo	2.009	6,99
Trgovina i opravka motornih vozila	3.609	12,55
Hoteli i restorani	762	2,65
Saobraćaj, skladištenje i veze	1.225	4,26
Finansijsko posredovanje	235	0,82
Nekretnine i ostale poslovne aktivnosti	607	2,11
Državna uprava i odbrana i socijalno osiguranje	1.014	3,53
Obrazovanje	1.206	4,19
Zdravstveni i socijalni rad	1.652	5,75
Komunalne, društvene i lične delatnosti	716	2,49
Privatna domaćinstva sa zaposlenim licima	1	0,00
Eksteritorijalne organizacije i tela	1	0,00
Nepoznato	1.496	5,20

6.2 Industrija

Danas grad Loznica predstavlja regionalni centar dinamičkih privrednih aktivnosti u kojem se razvija konkurentno poslovanje. Poslednje decenije na teritoriji grada zabeležen je intezivan razvoj malog i srednjeg preduzetništva.



Glavne industrijske grane su :

- * Tekstilna industrija
- * Prehrambena i konditorska industrija
- * Prerada drveta
- * Prerada metala
- * Građevinska industrija
- * Hotelijerstvo i ugostiteljstvo

Nosioci privrednog razvoja u gradu Loznica su :

- * Golden Lady - Waly
- * STIM import
- * Nely
- * Radaljic company
- * DIV Chabros
- * Rudnici i topionica Zajača
- * Preduzeće MN
- * Specijalna bolnica Banja Koviljača
- * Brojna srednja i mala preduzeća



I PRIVATIZOVANA PREDUZEĆA

1. Preduzeća privatizovana po starom Zakonu

1. Pekara KLAS
2. MLEKARA
3. MLADOST

2. Preduzeća privatizovana aukcijskom prodajom

R.br.	NAZIV PREDUZEJA	DATUM prodaje (privatizacija aukcijom)	KUPAC	PRODATO		INVESTICIJE
				Dinara	Evra	Dinara
1	Autoprevoz Loznica	08.06.2006. g	Dejan Mi}i i D. Markovi}	24.106.000	275.970	17.383.000
2	RTB Zajača	28.02.2006.	Miroslav Bogi}evi}	51.000.000	582.750	86.001.000
3	Jadar	14.04.2005.	INTELTEK	58.852.000	723.668	5.263.000
4	Gučevo	28.10.2004.	Borivoj Milovanovi}	30.187.000	402.300	2.332.000
5	FAK	26.02.2004.	Hemteh Internacional	5.629.000	80.483	0
6	Elektroloznica	26.12.2003.	Gordana Kaitovi}	2.543.000	37.130	833.000
7	Banja Badanja	21.01.2003.	Borivoje Skori}	14.600.000	235.336	178.000
8	Zavod za poljoprivredu	24.05.2002.	MOBID	190.000	3.133	139.000
9	Mladostturst	12.12.2006.	Ž.Isaković i Konzorcijum	15.100.000		133.000
10	Energetika DOO	25.2.2007	" DEKOTRA" MILANO	8.000.000		0
11	LOFOLEN DOO	13.02.2007.	" ELMINO TRADING" ITD CYPAR	25.962.000		0
12	Loznicaelektro	16.02.2007.	Milisav Petrovi}	17.000.000		3.482.000
13	Hortikultura DOO	13.02.2007.	Fizičko lice Valjevo	8.813.000		0
14	DVP Loznica	27.9.2007	Mirko Latinović	330.000.000		7.193.000
15.	JP Radio I TV Podrinje	21.12.2007	Dobrivoje Stojnić	53.000.000		3.408.000

3. Preduzeća u stečaj

Red. Br.	NAZIV PREDUZEJA		Datum uvođenja stečaja
1	Novi Dom Banja Kovilja~a	Privatizovan po starom zakonu	Sada u stečaju
2	Autoremont	Privatizovan 26.03.2003.	Sada u stečaju od 19.04.2006
3	DRINA	Privatizovan 23.09.2004.	Sada u stečaju od 30.12.2005
4	Hladenjača	Privatizovan 20.12.2002.	Sada u stečaju od 22.03.2005
5	Loznicaprevoz		13.06.2006.
6	Istražni radovi Zajača	Iz procesa privatizacije u stečaj	31.05.2006.
7	Planika		23.09.2005.
8	Budućnost promet		07.12.2004.
9	GIP Zidar	Iz procesa privatizacije u stečaj	13.05.2004.
10	ZZ Straža		22.04.2003.

4. Preduzeća u procesu privatizacije

Red. Br.	NAZIV PREDUZEJA	DATUM zakazane prodaje (privatizacija aukcijom	KUPAC
1	Tehnogvožđar		
2	Projektinvest		
3	Prvi maj Lešnica	Procena urađena - u fazi verifikacije	
4	Moda Loznica		
5	HTP Banja Koviljača	Procena urađena - u fazi verifikacije	
6	Standard Ad	13.02.2007.	ide u drugi krug prodaje
7	Lozofan Ad	13.02.2007.	ide u drugi krug prodaje
8	Transport Ad	13.02.2007.	ide u drugi krug prodaje
9	Celuloza Ad	13.02.2007.	ide u drugi krug prodaje
10	Centrofan Ad	13.02.2007.	ide u drugi krug prodaje
11	Kord AD	13.02.2007.	ide u drugi krug prodaje
12	Lofolen Ad	13.02.2007.	ide u drugi krug prodaje
13	Svila Ad	13.02.2007.	ide u drugi krug prodaje
14	Hemiremont AD	13.02.2007.	ide u drugi krug prodaje

6.3 Poljoprivreda

Tabela 51. Struktura poljoprivrednog stanovništva prema posedovanju poljoprivrednog gazdinstva, polu i aktivnosti, 2002.

		Opština	Udeo u ukupnom stanovništvu opštine (%)	Udeo u polj. stanovništvu opštine (%)
Stanovništvo - ukupno		86.413	100	/
Poljoprivredno stanovništvo	Ukupno	8.732	10,10	100
	Muško	4.531	5,24	53,74
	Žensko	4.201	4,86	49,82
Polj. stanovništvo sa gazdinstvom	Ukupno	7.692	8,90	91,22
	Muško	4.003	4,63	47,47
	Žensko	3.689	4,27	43,75
Aktivno poljoprivredno stanovništvo koje obavlja zanimanje	Ukupno	5.885	6,81	69,79
	Muško	3.298	3,82	39,11
	Žensko	2.587	2,99	39,68
Individulani poljoprivrednici	Ukupno	5.139	5,95	30,68
	Muško	2.799	3,24	60,95
	Žensko	2.340	2,71	33,20
Izdržavano poljoprivredno stanovništvo	Ukupno	2.847	3,29	27,75
	Muško	1.233	1,43	33,76
	Žensko	1.614	1,87	14,62



Tabela 52. Struktura poljoprivrednih gazdinstava prema veličini, 2002.

	Opština	Udeo u ukupnom broju gazdinstava (%)	Udeo u ukupnom broju polj. gazdinstava (%)
Gazdinstva – ukupno	9.976	100	/
Nepoljoprivredna gazdinstva	6.366	63,81	/
Mešovita gazdinstva	1.540	15,44	/
Gazdinstva bez prihoda	479	4,80	/
Poljoprivredna gazdinstva	ukupno	1.591	100
	bez zemljišta	7	0,07
	do 0,1 ha	4	0,04
	0,1 – 1 ha	87	0,87
	1 – 5 ha	106	1,06
	5 – 10 ha	280	2,81
	10 – 20 ha	275	2,76
	Preko 20 ha	1.107	11,10

Tabela 53. Struktura ukupne poljoprivredne površine u opštini prema načinu korišćenja, 2006.

	Opština (ha)	Udeo u ukupnoj polj. površini (%)
Površina – ukupno	34.871	/
Poljoprivredna površina – ukupno	34.871	100
Oranice i bašte	ukupno	27.832
	žito	16.319
	ind. bilje	1.053
	povrtno bilje	3.447
	krmno bilje	6.143
Voćnjaci	6.424	18,42
Vinogradi	27	0,08
Livade	1.554	4,46
Pašnjaci	3.030	8,69
Ribnjaci, trstici i bare	4	0,01

Tabela 54. Struktura poljoprivredne površine privatnih gazdinstava u opštini prema načinu korišćenja, 2006.

	Opština (ha)	Udeo u ukupnoj polj. površini privatnih gazdinstava (%)
Površina – ukupno	34.871	/
Poljopriv. površina privatnih gazdinstava – ukupno	34.871	100
Oranice i bašte	ukupno	27.832
	žito	16.319
	ind. bilje	1.053
	povrtno bilje	3.447
	krmno bilje	6.143
voćnjaci	6.424	18,42
vinogradi	27	0,08
livade	1.554	4,46
pašnjaci	3.030	8,69
Ribnjaci, trstici i bare	4	0,01

Tabela 55. Proizvodnja pojedinih ratarskih kultura, industrijskog, povrtnog i krmnog bilja, 2006.

	Ukupan prinos u opštini (t)	Udeo u ukupnom prinosu Srbije (%)	Prosečan prinos u opštini (kg/ha)	Prosečan prinos u okrugu (kg/ha)	Prosečan prinos u Srbiji (kg/ha)
Pšenica	9.153	0,46	3.538	2.846	4.312
Kukuruz	51.714	0,73	4.431	4.556	6.665
Šećerna repa	200	0,01	5.000	38.621	44.550
Suncokret	30	0,01	2.000	2.000	2.065
Pasulj	570	0,97	1.125	1.268	1.224
Krompir	8.582	0,89	9.921	12.137	11.08
Detelina	9.346	1,63	3.831	4.971	4.380
Lucerka	12.791	1,10	6.044	7.357	5.808
Livade (seno)	6.266	0,49	2.458	2.590	1.896
Pašnjaci (seno)	3.336	0,70	936	912	592

Tabela 56. Proizvodnja voća i grožđa, 2006.

	Broj rodnih stabala/rodnih čokota u opštini	Ukupan prinos u opštini (t)	Udeo opštine u ukupnom prinosu Srbije (%)	Prosečan prinos u opštini (kg/stablo ili kg/čokot)	Prosečan prinos u okrugu (kg/stablo ili kg/čokot)	Prosečan prinos u Srbiji (kg/stablo ili kg/čokot)
Jabuka	75.750	1.727	240.320	25	23,4	16,4
Šljiva	564.895	10.559	556.272	18.8	19.8	13,3
Grožđe	211	198	359.454	0,9	1,1	1,1

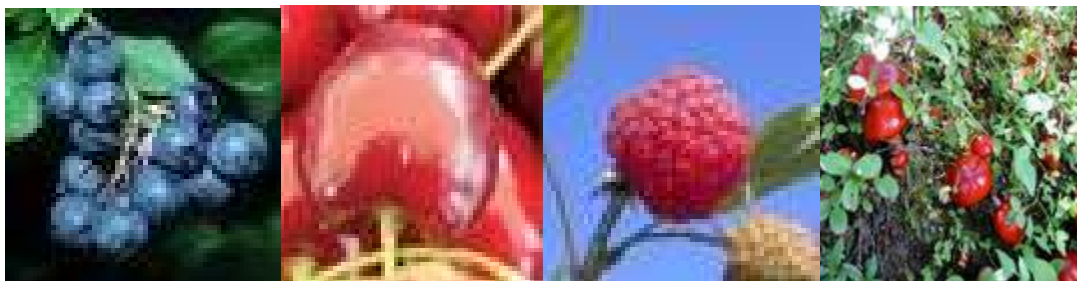


Tabela 57. Broj stoke, stanje 01.12.2006.

	Opština	Udeo u ukupnom broju u okrugu (%)	Udeo u ukupnom broju u Srbiji (%)
Goveda	ukupno	12.329	1,12
	krave i steone junice	8.473	1,19
Svinje	ukupno	57.154	1,78
	krmače i suprasne nazimice	7.473	1,09
Ovce	ukupno	14.784	0,92
	ovce za priplod	10.742	0,91
Živina	ukupno	231.357	1,29

Tabela 58. Prosečan broj stoke, stanje 01.12.2006.

	Opština	Okrug	Srbija
Broj goveda na 100 ha obradive površine	40	45	26
Broj svinja na 100 ha oranične površine	196	218	96
Broj ovaca na 100 ha poljoprivredne površine	52	69	31

Tabela 59. Prodaja i otkup poljoprivrednih proizvoda, 2006.

	Opština	Udeo u ukupnom prometu u okrugu (%)	Udeo u ukupnom prometu u Srbiji (%)
Pšenica (t)	460	5,418	0,0593
Kukuruz (t)	362	30,017	0,0428
Pasulj (t)			
Krompir (t)			
Jabuke (t)	167	53,355	0,4640
Šljive (t)			
Grožđe (t)			
Goveda (t)	25	6,127	0,0880
Svinje (t)	33	1,345	0,0431
Jaja (komada)			
Mleko (l)	8.193	14,766	1,2185

6.4 Šumarstvo

Tabela 60. Pošumljene površine i posečena drvena masa, 2006.

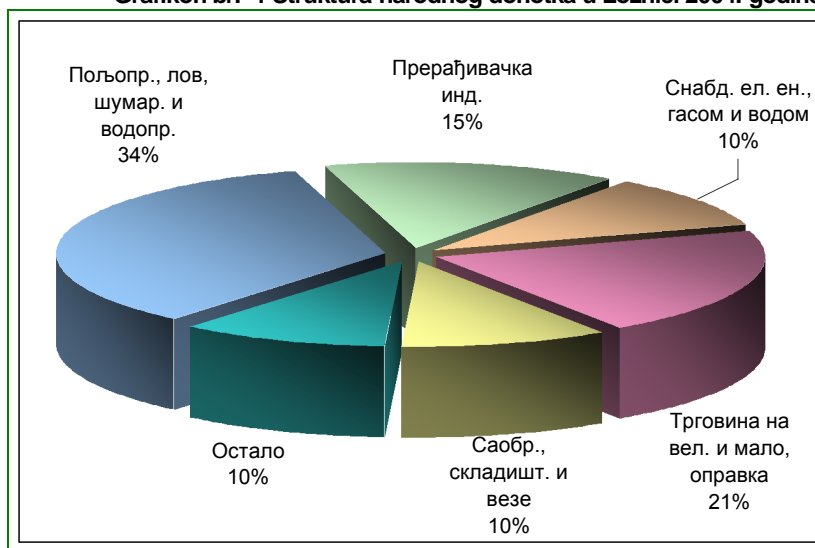
		Opština	Udeo u Srbiji (%)
Ukupna površina opštine (ha)		61.200	0,69
Obrasla šumska površina (ha)		16.722	0,8426
Pošumljeno u šumi (ha)	lišćarima		
	četinarima	3,95	0,6846
Pošumljeno van šume (ha)	lišćarima		
	četinarima	1,35	0,1862
Posečena drvena masa – ukupno (m ³)	lišćara	36.424	0,5225
	četinara	158	0,0727
Posečan drvena masa – tehničko drvo (%)	lišćara	39	32
	četinara	91	85

6.5 Ukupan obim proizvodnje

Tabela br. 1 Struktura narodnog dohotka 2004. godine, prema delatnostima¹

Delatnost	Loznica	Srbija	Indeks (Srbija=100)
Poljoprivreda, lov, šumarstvo i vodoprivreda	34,4%	17,3%	199
Ribarstvo	0,0%	0,0%	3
Vađenje rude i kamena	1,5%	3,0%	50
Prerađivačka industrija	14,5%	26,2%	55
Proizv. i snabdev. el. energijom, gasom i vodom	10,0%	4,8%	206
Građevinarstvo	2,1%	7,0%	30
Trgovina na veliko i malo, opravka	20,6%	24,7%	83
Hoteli i restorani	2,9%	1,9%	157
Saobraćaj, skladištenje i veze	10,3%	10,3%	100
Aktivnosti u vezi nekretnina, iznajmljivanje	3,5%	4,3%	82
Zdravstveni i socijalni rad	0,0%	0,2%	12
Ostale komunalne, društvene i lične usluge	0,0%	0,2%	19
Primarni sektor	36%	20%	177
Sekundarni sektor	27%	38%	70
Uslužni sektor	37%	42%	90

Grafikon br. 1 Struktura narodnog dohotka u Loznici 2004. godine, prema delatnostima



6.6 Preduzeća prema broju zaposlenih

Tabela 61. Veličina preduzeća prema broju zaposlenih, 2007.

Broj preduzeća	Opština	Udeo u ukupnom broju preduzeća u opštini (%)
0 (samozaposleni)		
1-10		
11-50	34	4,5
51-100	706	8
101-250	8	1,06
251-500	5	0,66
501-1000	3	0,4
UKUPNO	756	100

6.6.1 Broj radnika u preduzećima po veličini preduzeća, 2008. godina

	Broj radnika u preduzećima				Udeo u ukupnom broju radnika u preduzećima			
	Velika	srednja	mala	ukupno	Velika	srednja	mala	ukupno
Zaposleni	966	2.176	4.187	7.329	13,18 %	29,69%	57,13%	100

6.7 Makroekonomski pokazatelji

Tabela 62. Struktura narodnog dohotka po delatnostima, 2005.

	Opština (€)*	Struktura nar. dohotka u opštini (%)	Okrug (€)	Struktura nar. dohotka u okrugu (%)	Srbija (€)	Struktura nar. dohotka u Srbiji (%)
Ukupno	60.502.456	100	398.679.742	100	10.745.414.877	100
Po stanovniku	709,96	/	1.235,44	/	1.444,13	/
Nivo u odnosu na Srbiju - ukupno (%)	0,56	/	3,71	/	100	/
Nivo u odnosu na Srbiju - po stanovniku (%)	49,16	/	85,55	/	100	/
Poljoprivreda, lov, šumarstvo i vodoprivreda	21.923.427	36,24	123.213.942	30,91	1.825.110.281	16,99
Ribarstvo			237.380	0,06	4.572.374	0,04
Vađenje ruda i kamena	1	0,00	5.138.012	1,29	532.031.988	4,95
Prerađivačka industrija	5.597.181	9,25	147.082.456	36,89	2.916.976.058	27,15
Proizv. i snabdev. energijom, gasom i vodom	2.060.561	3,41	6.560.398	1,65	207.143.731	1,93
Građevinarstvo	3.607.485	5,96	11.765.708	2,95	787.407.637	7,33
Trgovina na veliko i malo i opravka motornih vozila	13.653.813	22,57	66.913.556	16,78	264.551.977	2,46
Hoteli i restorani	1.195.743	1,98	3.959.825	0,99	194.186.188	1,81
Saobraćaj, skladištenje i veze	5.543.439	9,16	22.973.240	5,76	111.948.573	1,04
Aktivnosti u vezi sa nekretninama i iznajmljiv.	5.733.380	9,48	9.693.333	2,43	455.164.620	4,24
Zdravstveni i socijalni rad	158.491	0,26	1.092.702	0,27	25.351.544	0,24
Ostale komunalne, društvene i lične usluge	14.058	0,02	49.193	0,01	23.959.064	0,22

* po prosečnom srednjem kursu NBS za 2005. godinu

Tabela 63. Struktura narodnog dohotka po oblicima svojine, 2005.

	Opština (€)*	Struktura nar.	Struktura nar.	Struktura nar.
--	--------------	----------------	----------------	----------------

		dohotka u opštini (%)	dohotka u okrugu (%)	dohotka u Srbiji (%)
Ukupno	60.502.456	100	100	100
Privatna svojina	ukupno	51.538.082	85,18	12,93
	preduzeća	36.416.971	60,19	6,20
	gazdinstva i radnje	26.817.018	44,32	6,73
Društvena svojina	3.095.614	5,12	0,78	0,000
Zadružna svojina	377.170	0,62	0,09	0,000
Mešovita svojina	83.298	0,14	0,02	0,000
Državna svojina	5.408.292	8,94	1,36	0,001

* po prosečnom srednjem kursu NBS za 2005. godinu

Tabela 64. Društveni proizvod preduzeća, 2005.

	Opština (€)*	Okrug (€)	Srbija (€)
Društveni proizvod	41.647.813	278.310.468	9.826.079.287
Društveni proizvod po stanovniku	834	844	1.685

* po prosečnom srednjem kursu NBS za 2005. godinu

Tabela 65. Osnovni podaci o preduzećima, 2005.

	Opština – ukupno za sva preduzeća u opštini	Udeo u okrugu (%)	Udeo u Srbiji (%)
Amortizacija (€)*	7.962.374	24,68	0,51
Narodni dohodak (€)	33.685.439	13,69	0,41
Materijalni troškovi (€)	57.706.515	20,89	0,41
Društveni proizvod (€)	41.647.813	14,96	0,42
Broj zaposlenih	8.982	0,33	0,01

* po prosečnom srednjem kursu NBS za 2005. godinu

6.8 Struktura izvoza

Tabela 66. Struktura izvoza prema vrsti proizvoda i usluga.

	- U USD		
	2005	2006	2007
Stočarstvo i proizvodi od mesa	-	-	-
Ratarstvo i proizvodi od žitarica	68.509	150.156	55.987
Proizvodi od ulja i masti organskog porekla	-	-	-
Proizvodnja gotove hrane	6.383.467	3.758.699	9.581.836
Mineralna proizvodnja	-	-	-
Hemijski proizvodi	66.303	152.959	74.238
Plastika, guma i polimerni materijali	3.123.847	1.188.494	4.179.934
Proizvodi od sirove i obrađene kože	399.750	2.292.942	2.027.343
Drvoprerađivačka industrija	2.136.826	2.764.767	3.996.667
Proizvodnja celuloznih i fibroznih vlakana	-	-	-
Tekstilna proizvodnja	3.589.080	3.400.427	3.869.096
Proizvodnja obuće i galanterije	18.455	6.108	1.050
Proizvodi od kamena, gipsa, staklo i cement	852.600	719.169	145.902
Proizvodi od metala	542.503	302.182	719.556
Mehanička oprema, mašine i mehanizmi	284.851	176.264	691.842
Elektro-oprema i materijal	478.263	499.422	615.244
Vozila i oprema	26.544	7.265	3.660
Optički, fotografski i kinematografski uređaji, medicinski/hirurški instrumenti, muzički instrumenti	47.138	5.733	-
Ostala dobra i proizvodi	1.136.055	1.777.775	1.100.795
Umetnička dela	-	-	-
Ostalo	1.916.210	269.662	449.303
UKUPNO	21.070.401	17.472.024	27.512.453

6.9 Struktura izvoza prema destinaciji

Tabela 67. Struktura izvoza prema destinaciji.

- U USD

	2005	2006	2007
Zemlje centralne i istočne Evrope	35.953	11.219	-
Evropska Unija	13.704.880	8.012.951	18.628.863
SAD i Kanada	-	23.503	-
Bivše jugoslovenske republike	6.761.733	9.002.178	8.178.396
Ostalo	567.835	422.173	705.194
UKUPNO	21.070.401	17.472.024	27.512.453

Napomena : U zemlje Centralne i Istočne Evrope uključene su Albanija, Rumunija i Bugarska, u bivše jugoslovenske republike- BiH; Hrvatska, Makedonija i Crna Gora, Evropska Unija obuhvata zemlje koje su 2004 ušle u EU i obuhvatila je 25 članica

Javne finansije

6.10 Prihodi opštinskog budžeta

Tabela 68. Struktura prihoda opštinskog budžeta, 2006.

	Opština (€)*	Struktura prihoda u opštini (%)	Struktura prihoda (u proseku) u Srbiji (%)
Ukupni prihodi	8.435.503	100	100
Ukupni prihodi po stanovniku	99,56	/	221,27
Tekući prihodi	8.433.460	99,98	95,49
Primanja od prodaje nefinansijske imovine	-	-	0,04
Primanja od zaduženja i prodaje finansijske imovine	2.043	0,02	4,47

* po prosečnom srednjem kursu NBS za 2006. godinu

6.11 Rashodi opštinskog budžeta

Tabela 69. Struktura rashoda opštinskog budžeta, 2006.

	Opština (€)*	Struktura rashoda u opštini (%)	Struktura rashoda (u proseku) u Srbiji (%)
Ukupni rashodi	8.486.257	100	100
Ukupni rashodi po stanovniku	107,73	/	211,13
Tekući rashodi	7.520.002	88,61	76,67
Izdaci za nabavku nefinansijske imovine	782.147	9,22	21,89
Izdaci za otplatu kredita i nabavku finansijske imovine	184.107	2,17	1,44
Ostvareni suficit ili deficit	-50.754		4,8

* po prosečnom srednjem kursu NBS za 2006. godinu

Ustanove

6.12 Javna komunalna preduzeća

Tabela 70. Spisak javno-komunalnih preduzeća.

Br.	Naziv preduzeća	Delatnost
1	KJP Naš dom	Komunalne usluge
2	JKP Toplana	Distribucija toplotne energije
3		
4		

6.13 Javna preduzeća

Tabela 71. Spisak javnih preduzeća.

Br.	Naziv preduzeća	Delatnost
1	JP Grad	Uređenje i korišćenje gradskog zemljišta
2	JP Urboplan	Urbanističko projektovanje
3	JP Vodovod i kanalizacija	Distribucija vode i odvod otpadnih voda
4	JP Direkcija Banja Koviljača	Uređenje i korišćenje gradskog zemljišta u Banji Koviljači

6.14 Finansijske institucije

Tabela 72. Spisak poslovnih banaka.

Br.	Naziv institucije	Broj filijala u opštini
1	Banca Intesa AD Beograd	1
2	Komercijalna banka AD Beograd	1
3	Meridian banka AD Novi Sad	1
4	Procredit bank Beograd	1
5	LHB Bank AD Beograd	1
6	Alpha bank Srbija AD Beograd	1
7	Eurobank EFG AD Beograd	1
8	Hypo alpe-adria bank AD Beograd	1
9	OTP bank AD Novi Sad	1
10	Agrobanka AD Beograd	1
11	Raiffeisen banka AD Beograd	1
12	Societe generale banka AD Beograd	1
13	Unicredit banka AD Beograd	1

Tabela 73. Spisak osiguravajućih društava.

Br.	Naziv institucije	Broj filijala u opštini
1	Broker kop DOO Loznica	1
2	Dunav Osiguranje	1
3	Uniqa	1
4	Delta generali	1
5	Broker kop DOO Loznica	1
6	Dunav Osiguranje	1

Investicije

6.15 Ostvarene investicije u privatnom sektoru

Tabela 74. Ostvarene investicije u poslednjih 5 godina, 2008.

Br.	Naziv kompanije	Zemlja porekla	Tip investicije	Vrednost investicije (€)	Broj novih radnih mesta	Godina investicije
1	Golden Lady - Waly	Italija	grinfild	60.000.000	1.000	2006-2008
2	DIVChabros	Italija	dokapitalizacija	2.000.000	100	2008
3						
4						
	UKUPNO	/	/	62.000.000	1.100	/

6.16 Planirane investicije u privatnom sektoru

Tabela 75. Planirane investicije u naredne 2 godine, 2008.

Br.	Naziv kompanije	Zemlja porekla	Tip investicije	Vrednost investicije (€)	Broj novih radnih mesta	Godina investicije
1	Radaljč Comšany	Srbija	grinfild	410.000	32	2010
2	Ingrad DOO	Srbija	grinfild	620.000	31	2010
	UKUPNO	/	/	1.030.00	63	/

6.17 Struktura investicija

Tabela 76. Struktura direktnih stranih ulaganja prema zemlji porekla.

Naziv države	2005 (€)*	2006 (€)**	2007 (€)***
Italija		10.000.000	20.000.000
UKUPNO		10.000.000	20.000.000

* po prosečnom srednjem kursu NBS za 2005. godinu

** po prosečnom srednjem kursu NBS za 2006. godinu

*** po prosečnom srednjem kursu NBS za 2007. godinu

Tabela 77. Struktura ostvarenih investicija prema karakteru izgradnje i tehničkoj strukturi, 2006.

	Opština (€)*	Udeo u ukupnim investicijama u opštini (%)
Ukupne investicije	22.070.459	100
Karakter izgradnje	Novi kapaciteti	2.978.618, 13,50
	Rekonstrukcija, dogradnja i proširenje	2.758.974 12,50
	Održavanje	15.145.076 68,62
Tehnička struktura	Građevinski radovi	7.920.703 35,89
	Domaća oprema	13.644.470 61,82
	Uvozna oprema	432.937 1,96
	Ostalo	72.348 0,33

* po prosečnom srednjem kursu NBS za 2006. godinu

Tabela 78.1 Struktura ostvarenih investicija u opštini za period 2006-2009. godine

UKUPNA ULAGANJA U OPSTINI LOZNICA 2006

Investicija	UKUPNO GRAD	
	Ulaganja-dinara	Ulaganja-EUR
BUDZET OPSTINE	138.626.800	1.414.559
NIP	16.103.458	164.321
DONACIJE (MEGA , MSA Češka Republika)	59.103.458	603.096
PRIVATNI SEKTOR	1.158.540.000	11.821.836
UKUPNO GRAD	1.372.373.716	14.003.812

UKUPNA ULAGANJA U OPSTINI LOZNICA 2007

Investicija	UKUPNO GRAD	
	Ulaganja-dinara	Ulaganja-EUR
BUDZET OPSTINE	75.115.000	766.479
NIP	858.868.200	8.763.961
DONACIJE (MEGA , MSA Češka Republika)	14.428.100	147.225
PRIVATNI SEKTOR	2.001.092.000	20.419.306
UKUPNO GRAD	2.949.503.300	30.096.972

UKUPNA ULAGANJA U OPSTINI LOZNICA 2008

Investicija	UKUPNO GRAD	
	Ulaganja-dinara	Ulaganja-EUR
BUDZET OPSTINE	205.800.070	2.100.001
NIP	333.359.000	3.401.622
DONACIJE (MEGA , MSA Češka Republika)	21.770.670	222.150
Ministarstvo	40.000.000	408.163
Državna preduzeća	50.000.000	510.204
PRIVATNI SEKTOR	2.525.993.300	25.775.442
UKUPNO GRAD	3.176.923.040	32.417.582

UKUPNA ULAGANJA U OPSTINI
LOZNICA 2009

Investicija	UKUPNO GRAD	
	Ulaganja-dinara	Ulaganja-EUR
BUDZET OPSTINE	224.706.400	2.292.922
NIP	178.702.790	1.823.498
DONACIJE (MEGA , MSA Češka Republika, Švajcarska)	7.020.000	71.633
Program KFW banke	869.376.000	8.871.184
Ministarstva, Putevi Srbije, Direkcija za vode Srbije	156.100.000	1.592.857
PRIVATNI SEKTOR	220.900.000	2.254.082
UKUPNO GRAD	1.656.805.190	17.314.339

UKUPNA ULAGANJA U OPŠTINI LOZNICA 2006-2009. godine

Investicija	UKUPNO GRAD		Broj zaposlenih
	Ulaganja- dinara	Ulaganja- EUR	
BUDZET OPSTINE	644.248.270	6.573.962	104
NIP	1.387.033.448	14.153.403	
DONACIJE (MEGA , MSA Češka Republika, Švajcarska)	102.322.228	1.044.104	29
Program KFW banke	869.376.000	8.871.184	
Ministarstva, Putevi Srbije, Direkcija za vode Srbije	196.100.000	2.001.020	
PRIVATNI SEKTOR	5.906.525.300	60.270.666	1940
Državna preduzeća	50.000.000	510.204	
UKUPNO GRAD	9.155.605.246	93.424.543	2073

6.18 Industrijske zone i industrijski parkovi

Tabela 79. Spisak industrijskih zona i parkova.

Br.	Naziv lokacije	Površina (m ²)		Vlasništvo (%)		Raspoloživa komunalna infrastruktura	Prosečna cena (€/m ²)
		uku- pno	raspo- loživo	priva- tno	drža- vno		
1	Industrijska zona Šepak Loznica	826.600	319.000		100	Vodovod i kanalizacija, el. energija, gas , telefon, pristupne saobraćajnice	7,22
2							
3							
4							
5							

Tabela 80. Spisak kompanija smeštenih u industrijskim zonama/parkovima, 2008.

Br.	Naziv kompanije	Delatnost	Naziv IZ/IP	Broj radnika	Vrednost investicije (€)
1	Golden Lady - Waly	Textiles and textile products	IZ Šepak	1.000	60.000.000
2	Grafika Tim	Grafička delatnost	IZ Šepak	50	

6.18.1 Lokacija industrijske zone Šepak

Područje „Industrijske zone ŠEPAK“ zahvata površinu od oko 85.00.00 ha, a nalazi se u zapadnom delu grada Loznice. Lokacija je određena Prostornim planom opštine Loznica i Generalnim planom Loznice, koji su doneti krajem 2005. godine.

Predmetno područje se nalazi neposredno pored međudržavnog graničnog prelaza ŠEPAK, između Republike Srbije i Republike Bosne i Hercegovine i gradskih saobraćajnica visokog ranga i to: Zaobilazni put (magistralni put M19) i gradska saobraćajnica I - reda (magistralni koridor M4).



6.18.2 Topografske karakteristike lokacija

Teren u industrijskoj zoni je ravničarski sa padom do 5% . Nestabilnost terena nisu prisutne. Nivo podzemnih voda je na dubini od oko 2-2,5 m (približna kota oko 119m). Nivo podzemne vode ima bjak pad ka reci Drini i niz tok reke Drine.

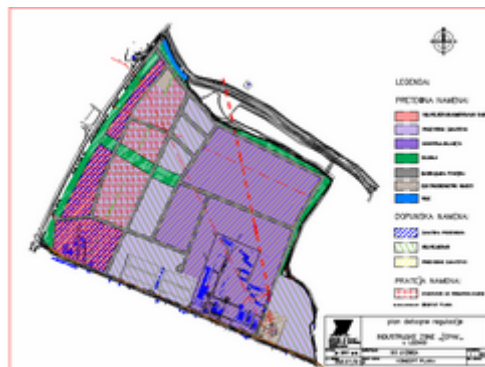


6.18.3 Saobraćajni pristupi

Osnovu saobraćajnog sistema industrijske zone čine postojeće ulice Republike Srpske koja je koridor magistralnog puta M-4 sa južne strane posmatranog područja i magistralni put M-19 sa istočne strane koje ujedno i tangetiraju posmatrano područje. Na zapadnoj strani je predviđena gradska saobraćajnica I reda (Ul. Nova 7) koja direktno povezuje posmatrano područje sa Ul. Republike Srpske , a na severnoj strani predviđena je gradska saobraćajnica II reda (Ul. Nova 6) koja direktno povezuje saobraćajnice u posmatranom području sa M-19. Ujedno ove saobraćajnice line i primarnu mrežu u području Generalnog plana.. Pored ovih saobraćajnica izgrađena je i sekundarna saobraćajna mreža koja prvenstveno služi za saobraćaj u industrijskoj zoni.

6.18.4 Zoniranje

Područje industrijske zone urbanističkim planom podeljeno je na pet zona i veliki broj blokova unutar pojedinih zona. Blokovi predstavljaju karakteristične celine sa definisanim pravilima izgradnje u skladu sa osnovnom namenom



Zona 1 zauzima površinu od 8 77 99 ha. Na ovim lokacijama moguće su sledeće namene : komercijalni sadržaji usluge i servisi a dopunska namena su zanatski proizvodi

Zona 2 zauzima površinu od 14 84 22 ha i nalazi se u unutrašnjosti industrijske zone. Kroz zonu pravcem sever-jug prolazi najveća ulica, a pravcem istok-zapad pruža se pojas zaštitnog zelenila. Namene koje su planirane su : manji prerađivački objekti , proizvodno zanatstvo i

Zona 3 zauzima površinu od 32 16 22 ha i nalazi se na severozapadnom delu industrijske zone, a prateća namena je : industrija , skladišta i to proizvodni pogoni iz oblasti metaloprerađivačke delatnosti , proizvoda od drveta, papira grafička delatnost, tekstilna delatnost, proizvodnja prehrambenih proizvoda, šproizvodnjua obuće i kožne galanterije, skladište

Zona 4 zauzima površinu od 6 29 93 ha i namenjena je manjim prerađivačkim pogonima i proizvodno zanatskim uslugama.

Zona 5 zauzima površinu od 5 11 87 ha i nalazi se u južnom delu zone. U okviru ovog dela postoji parcela sa trafostanicom. Planirana namena je za manje prerađivačke i proizvodne pogone.

6.18. 5 Sastav tla

Na području industrijske zone rađena su unženjersko-geološka istraživanja i utvrđeno je da je tlo izgrađeno od rečnog nanosa reke Drine. Prema izvedenim istraživanjima utvrđen je sledeći sastav tla:

- antropogeni (nasuti) materijal ,
- peskovita prašina , praškasti pesak i šljunak.

6.18.6 Raspoloživa komunalna infrastruktura

Zemljište u industrijskoj zoni je infrastrukturno opremljeno i to :

- hidrotehnička infrastruktura (snabdevanje vodom , fekalna kanalizacija, kišna kanalizacija),
- elektroenergetska mreža (niskonaponska mreža srednonaponska mreža 10 kv, 35kv, visokonaponska mreža 100kv i transformacija 10/0,4 kv , transformacija 110/35kv)
- Gasovod (priključni gasovod - 50 bar, distributivni gasovodna mreža - 4 bar
- TT i KDS mreža

6.18.7 Troškovi vezani za izgradnju kapaciteta i poslovanje u industrijskim zonama/parkovima

Na osnovu planskih rešenja definisanih ovim Planom,procena potrebnih sredstava za uređenje građevinskog zemljišta obuhvata sledeću strukturu troškova

- troškovi pripremanja zemljišta
- troškovi izgradnje

- troškovi opremanja zemljišta

REKAPITULACIJA

- Troškovi pripreme zemljišta 14.478.600,00 din.
- Troškovi izgradnje saobraćajnica 154.662.149,50 din.
- Troškovi opremanja zemljišta 233.352.900,00 din.

Ukupno: 392.493.649,50 din.

6.19 Ostale lokacije za investiranje

Tabela 81. Ostale raspoložive lokacije za investiciona ulaganja.

Br.	Naziv lokacije	Vlasništvo	Površina (m ²)	Namena površine	Ostale informacije
1	Poslovno -stambena zona Lagator	državno	170.000	Poslovno stambena izgradnja (za izgradnju marketa, obdaništa, škola)	Postoji detaljni urbanistički plan, delimično infrastrukturno opremljen - voda el. energija. gas , pristupne saobraćajnice)
2	Zemljište u Banji Koviljači za izgradnju turističkih objekata	državno	8.343	Za izgradnju hotela i drugih turističkih sadržaja	Zemljište je infrastrukturno opremljeno) voda, kanalizacija, el. enerfija, šrilazne saobraćajnice , telefon...)
3	Lokacija kod gradske zelene pijace	državno	7.844	Za izgradnju poslovnog objekta (market, tržni centar)	Zemljište ce nalazi u centru Loznice i infrastrukturno je opremljeno(voda, kanalizacija, el. enerfija, šrilazne saobraćajnice , telefon...)
4					

6.20 Olakšice koje nudi lokalna zajednica

INDUSTRIJSKA ZONA „ ŠEPAK“

Lokacija -Na graničnom prelazu sa Bosnom i Hercegovinom ;
-1500m udaljena od centra grada;
-Izmedju dva magistalna puta M-4 i M19;

Vlasnik Republika Srbija

Površina -Površina cele zone iznosi 82,66 ha;

-30ha je potpuno infrastrukturno opremljenošto podrazumeva saobraćajnu, vodovodnu, kanalizacijonu infrastrukturu, elektromrežu, gas, telefon i internet;

-Industrijska zona je utvrđena dokumentima grada : GUP-om, Prostornim planom,Planom detaljne regulacije;

Parcelacija	- Parcelacija je izvršena a u ponudi su parcele veličine od—do--.
Cena	- Moguća je preparcelacija u zavisnosti od želje investitora. - Početna licitaciona cena 7,2-7,4E/m ² ;
Naknade	- Olakšice na cenu postoje na državnom nivou a na osnovu Uredbe Vlade Republike Srbije o raspolaganju gradskim građevinskim zemljištem ispod tržišne cene - Naknada za uredjenje gradjevinskog zemljišta: 722,39 dinara po m ² ili 7,2 E / m ² ; Olakšice postoje na cenu naknade za uredjenjer gradskog gradjevinskog zemljišta: -0,3%popust na cenu za svako novo radno mesto ali nikako manje od 60%ukupne cene. -Postoji mogućnost plaćanja na rate na najviše 36 mesečnih rata. -Popust za gotovinsko plaćanje 20%. - Naknade za korišćenje gradskog građevinskog zemljišta : Plaća se na mesečnom nivou Napomena : Vrednost naknada se usklađuje sa kretanjem cena cena na malo na tržištu a na mesečnom nivou
	Napomena:Vrednost naknada se uskladjuje sa kretanjem cena na malo na tržištu a na mesečnom nivou.

POSLOVNO STAMBENA ZONA LAGATOR

Lokacija	- 500m od centra grada Loznice
Vlasnik	Republika Srbija
Površina	-Površina cele zone iznosi 20 ha; -Ukupno 16 ha je na raspolaganju -Na 4 ha prisutne su sledeće investicije:crkva,parohijski dom,vrtić,tržni centar,gradski bazen,parkovski kompleks i jedna stambena zgrada; -Poslovno stambena zona je utvrđena dokumentima grada : GUP-om, Prostornim planom,Planom detaljne regulacije;
Parcelacija	- Parcelacija je izvršena a u ponudi su parcele veličine od—do--. - Moguća je preparcelacija u zavisnosti od želje investitora.
Cena	-Početna licitaciona cena : od 1.720 dinara/m ² ili 18€/m ² do 3.010 dinara/m ² ili 30€/m ² u zavisnosti od lokacije parcele. - Olakšice na cenu postoje na državnom nivou a na osnovu Uredbe Vlade Republike Srbije o rasplaganju gradskim građevinskim zemljištem ispod tržišne cene
Naknade	Naknada za uredjenje gradjevinskog zemljišta: Od 789,00 do 2.223,00 dinara/m ² ili od 8 do 22€/m ² u zavisnosti da li su u pitanju individualni ili svi drugi objekti. Olakšice postoje na cenu naknade za uredjenje gradskog gradjevinskog zemljišta: -0,3% popust na cenu za svako novo radno mesto ali nikako manje od 60% ukupne cene. -Postoji mogućnost plaćanja na rate na najviše 36 mesečnih rata. -Popust za gotovinsko plaćanje 20%. Naknada za korišćenje gradskog građevinskog zemljišta : plaća se na mesečnom nivou. Napomena:Vrednost naknada se uskladjuje sa kretanjem cena

na malo na tržištu a na mesečnom nivou.

U centru Banje Koviljače u ponudi grada postoji greenfield lokacija za izgradnju hotela.

Lokacija	Centar Banje Koviljače koja je 6 km udaljena od Loznice kao gradskog centra
Vlasnik	Republika Srbija
Parcela	550/9 i 163/1
Površina	83 ara 43 m ²
Cena	-Početna licitaciona cena: 31.286.250 dinara ili 312 862 E kada je 1E=100dinara. -Olakšice na cenu postoje na državnom nivou a na osnovu Uredbe Vlade Republike Srbije o rasplaganju gradskim građevinskim zemljištem ispod tržišne cene.
Naknade	- Naknada za uređenje građevinskog zemljišta: 3.661,00 dinara/m ² ili 36€/m ² ; 1E=100dinara Olakšice postoje na cenu naknade za uređenje gradskog građevinskog zemljišta: -0,3% popust na cenu za svako novo radno mesto ali nikako manje od 60% ukupne cene. -Postoji mogućnost plaćanja na rate na najviše 36 mesečnih rata. -Popust za gotovinsko plaćanje 20%. Naknada za korišćenje gradskog građevinskog zemljišta: plaća se na mesečnom nivou. Napomena:Vrednost naknada se uskladjuje sa kretanjem cena na malo na tržištu a na mesečnom nivou
Planom detaljne regulacije utvrđena su sledeći kriterijumi za izgradnju hotela a radi očuvanja autentične arhitekture Banje Koviljače	-Dozvoljava se spratnost P+2+Pk (prizemlje, dva sprata i potkrovlje) za izgradnju turističko smeštajnog objekta kapaciteta do 250 ležaja. - Pri određivanju kote prizemlja u odnosu na nivo javne saobraćajnice obezbediti nesmetan pristup za hendikepirana lica. -Stepen zauzetosti je max 40 %. - Indeks izgrađenosti je max 1,0. -Parkiranje i garažiranje vozila obezbediti na sopstvenoj parceli izvan površine javnog puta tako da se obezbedi minimalno jedno parking ili garažno mesto na 3 sobe. U delu partera na severnoj strani objekta obezbediti prilaz objektu sa minimalnim brojem službenih parking mesta. - U pogledu arhitektonskog oblikovanja, objekat treba da se na skladan način uklopi u ambijent banjskog parka i prilagodi arhitekturi starih banjskih građevina. -U postupku pribavljanja odobrenja za gradnju neophodno je pribaviti uslove od Zavoda za zaštitu spomenika kulture kao i saglasnost glavnog arhitekta grada na idejni projekat -Utvrđuje se obavezna razrada planskog rešenja javnim arhitektonsko-urbanističkim konkursom.

6.20.1 Finansijska pomoć i poreske olakšice lokalni, regionalni, nacionalni

Finansijska podrška za investitore u Srbiji

Sredstva su namenjena za finansiranje investicionih projekata u oblastima proizvodnje, usluga koje mogu biti predmet međunarodne trgovine i istraživanja i razvoja.

Investicije u proizvodnom sektoru:

- Ukupna sredstva: od 2.000 do 5.000 evra po novom radnom mestu;
- Minimalna vrednost ulaganja: između 1 i 3 miliona evra, u zavisnosti od visine stope nezaposlenosti u opštini u kojoj se vrši ulaganje;
- Minimalan broj novih radnih mesta: 50.

Investicije u sektoru usluga:

- Ukupna sredstva: od 2.000 do 10.000 evra po novom radnom mestu;
- Minimalna vrednost ulaganja: 500.000 evra;
- Minimalan broj novih radnih mesta: 10.

Investicije u sektoru istraživanja i razvoja:

- Ukupna sredstva: od 5.000 do 10.000 evra po novom radnom mestu;
- Minimalna vrednost ulaganja: 250.000 evra;
- Minimalan broj novih radnih mesta: 10.

Investicioni projekti biće ocenjivani i bodovani na osnovu sledećih kriterijuma:

1. Reference investitora,
2. Udeo domaćih dobavljača i efekat investicije na produktivnost ostalih domaćih preduzeća u istom sektoru,
3. Održivost investicije / trajnost poslovanja,
4. Efekti investicije vezani za istraživanje i razvoj,
5. Efekti investicije na ljudske resurse,
6. Uticaj investicije na životnu sredinu,
7. Obim međunarodnog prometa,
8. Efekti investicije na razvoj opštine, i
9. Podrška lokalne samouprave u realizaciji investicije.

Prijave za dodelu sredstava podnose se Agenciji za strana ulaganja i promociju izvoza (SIEPA) nakon objavljenog javnog poziva za dodelu bespovratnih sredstava. Nakon sprovedenog postupka ocenjivanja projekata, sredstva će biti dodeljivana izabranim kompanijama u skladu sa ukupnim brojem bodova. Isplata će biti vršena periodično tokom trajanja projekta u jednakim iznosima od 25% vrednosti dodeljenih sredstava i to:

1. po zaključenju kupoprodajnog ugovora ili ugovora o zakupu zemljišta;
2. po dobijanju građevinske dozvole;
3. po dobijanju upotrebne dozvole;
4. po ostvarenju pune zaposlenosti predviđene investicionim projektom.

1 Porez na dobit preduzeća – Ovaj porez regulisan je Zakonom o porezu na dobit preduzeća

Obaveza preduzeća je da plaća porez na dobit preduzeća . Stopa poreza je proporcionalna i jednoobrazna i iznosi 10%

2. Porez na dodatu vrednost je opšti porez na potrošnju koji se obračunava i plaća na isporuku dobara i pružanje usluga , u svim fazama proizvodnje i prometa dobara i usluga, kao i uvoza dobara

- Opšta stopa je 18%

- Posebna stopa 8%

Posebna stopa PDV primenjuje se : za promet dobara i usluga ili uvoz dobara i to : hleba i drugih pekarskih proizvoda, vode za piće osim flaširane, svežeg i smrznutog voća, žitarica, soje, šećerne repe i uljane repe, lekova uključujući i lekove za upotrebu u veterini, ortopedskih i protetičkih sredstava, materijala za dijalizu, đubriva, sredstva za zaštitu biljaka, nastavna sredstva, udžbenici, dnevne novine, ogrevno drvo, usluge smeštaja u hotelima, odmaralištima, kampovima, komunalne usluge i usluge koje se naplašuju putem ulaznica za bioskope, pozorišne predstave, sajmove, koncerte, cirkusne predstave.

1. Stopa preza na zarade zaposlenih iznosi 12% –

Zakonom su poslodavci oslobođeni plaćanja poreza na zarade zaposlenih i za obavezno socijalno osiguranje :

- u trajanju od tri godine ukoliko zaposle pripravnika i osobe sa invaliditetom
- u u trajanju od dve godine ukoliko poslodavci zaposle nezaposlena lica do 30 godina

3. Socijalni doprinosi

- doprinos za PIO 22 %
- doprinos za zdravstvo 12,3 %
- doprinos za nezaposlenost 1,5%

I Republičke subvencije:

1. SUBVENCije ZA OTVARANJE PREKO 50 NOVIH RADNIKA MESTA- SIEPA

Preduzeća koja planiraju da investiraju u Srbiju, u oblast proizvodnje, između 1- 3 miliona Evra

- otvaranje najmanje 50 radnih mesta
- bespovratna sredstva po novom radnom mestu je od 2.000 – 5.000 Evra u dinarskoj protivvrednosti

Preduzeća koja planiraju da investiraju u oblast usluga koje se izvoze ili oblast istraživanja i razvoja , sa minimalnim iznosom od 250.000 evra, odnosno 500.000 evra i čija investicija zahteva otvaranje najmanje 10 novih radnih mesta, mogu da konkurišu za bespovratna sredstva. Visina sredstava po novom radnom mestu je od 2.000 do 10.000 Evra, u dinarskoj protivvrednosti

2. Subvencije za otvaranje do 50 novih radnih mesta - NSZ

- Bespovratna finansijska pomoć za otvaranje i opremanje novih radnih mesta
- Ova subvencija važi za zapošljavanje do 50 lica sa evidencije nezaposlenih, a odobrava

je

Nacionalna služba za zapošljavanje u jednokratnom iznosu od

- 160.000 dinara po licu sa evidencije nezaposlenih u najnerazvijenim opštinama

- 130.000 dinara po licu sa evidencije nezaposlenih u nerazvijenim opštinama
- 80.000 dinara licu sa evidencije nezaposlenih u ostalim opštinama
- Za lica starija od 50 godina, invalidetom i romske nacionalnosti , odobrava se dodatnih
40.000 dinara

3. OLAKŠICE POSLODAVCIMA SHODNO ZAKONU O DOPRINOSIMA ZA OBAVEZNO SOCIJALNO OSIGURANJE I ZAKONU O POREZU NA DOHODAK RADNIKA

Olakšice se ostvaruju za zapošljavanje sledećih kategorija

- nezaposlena lica starija od 50 godina, koja su korisnici novčane nadoknade, ili su na evidenciji NSZ najmanje 6 meseci bez prekida, za period od 2 godine od dana zasnivanja radnog odnosa
- nezaposlena lica starija od 45 godina, koja su korisnici novčane nadoknade, ili su na evidenciji NSZ najmanje 6 meseci bez prekida, za period od 2 godine od dana zasnivanja radnog odnosa
- nezaposlena lica mlađa od 30 godina, koja su prijavljena na evidenciji NSZ i imaju status pripravnika u skladu sa Zakonom o radu, , za period od godine od dana zasnivanja radnog odnosa

6.21 Proces izdavanja dozvola

Informator o dobijanju dozvola
Gradska uprava Loznica

Za dobijanje Građevinske dozvole potrebno je učiniti naredne korake :

Dokument	Procedura
Informacija o lokaciji Rok : 8 dana	U gradskom uslužnom centru - šalter br.8. prilaže se: 1.Kopija plana parcele izvor: Katastar nepokretnosti 2.Dokaz o izvršenoj uplati: Žiro račun br.840-742221843-57 Budžet RS;Poziv na broj;97 18-059; Iznos:200,00 dinara; 3.Prihod gradske uprave Žiro račun br. 840-742341843-24 Poziv na broj:97 18-59 Iznos: 310,00dinara za fizičko lice; Iznos 1100,0 dinara za pravno lice;
Lokacijska dozvola Rok: 15 dana	U gradskom uslužnom centru - šalter br.8. prilaže se: 1.Kopija plana parcele ne starija od 6 meseci; 2.Dokaz o pravu svojine, korišćenja ; 3. Izvod iz katastra podzemnih instalacija ; 4. Situacioni plan ; 5. Dokaz o izvršenoj uplati: Žiro račun br. 840-742221843-57, Budžet RS, Poziv na br. .97 18-059, Iznos 520,00 din, 6.Prihodi Gradske Uprave, Žiro račun br. 840-742341843-24 , Poziv na br. 97 18-059, Primer: Iznos za objekte do 400m2 -1310,00 dinara fizičko lice-

stambeni objekat poslovni fizičko lice –poslovni objekat 1.710,00 din. pravno lice- poslovni objekat 4.710,00 din. pravno lice -stambeni objekat 4.310,00 din.
7. Stranka podiže predlog i nosi u JP " Urboplan " , pravi ugovor sa njima o izlasku na teren.
Kada JP" Urboplan " izradi urbanističko tehničke uslove, dokumenta se vraćaju u Odeljenje za planiranje izgradnju koje izdaje Lokacijsku dozvolu.

Gradjevinska dozvola
Rok:15 dana

U gradskom uslužnom centru - šalter br.8. prilaže se:
1.Lokacijska dozvola u 3 primerka,
2.Glavni projekat u 3 primerka ,
3.Dokaz o pravu svojine, pravu zakupa na građ. zemljištu.
4.Dokaz o uređenju odnosa u pogledu plaćanja naknade za uređivanje građevinskog zemljišta JP"Grad " ,
5.Dokaz o izvršenoj uplati :
Žiro račun br. 840-742221843-57,
Budžet RS,
Poziv na broj 97 18-059,
Iznos 520,00 din
6.Prihod gradske uprave :
Žiro račun br. 840-742341843-24,
Poziv na br. 97 18-059,
Primer:
Objekti do 400m2,
fizičko lice – stambeni objekat iznos 1.210,00 din.
fizičko lice -poslovni objekat 1.410,00dinara; pravno lice – stambeni objekat 2.210,00din; pravno lice -poslovni objekat 2.410,00 din,;

Prijava početka građenja
Rok:15 dana

U gradskom uslužnom centru - šalter br.8. prilaže se:
1.Građevinska dozvola sa klauzulom pravosnažnosti .
2.Uplata nema.

Prijava temelja
Rok:15 dana

U gradskom uslužnom centru - šalter br.8. prilaže se:
1.Izjava izvođača radova da je završena izgradnja temelja za navedeni objekat ,
2.Geodetski snimak (skica kontrole temelja u razmeri koja odgovara razmeri Situacionog plana I glavnog projekta ,
3.Glavni projekat sa građevinskom dozvolom 4.Dokaz o izvršenoj uplati:
Žiro račun broj: 840-742221843-57 ,
Budžet RS,
Poziv na br, 97 18-059,
Iznos:.
5. Prihodi gradske uprave :
Žiro račun br. 840-742341843-24,
Poziv na br. 97 18-059,
fizičko lice iznos 710,00din;
pravno lice iznos 2.110,00din;

Tehnički pregled i izdavanje
odobrenja za upotrebu objekta,
Rok:15 dana

U gradskom uslužnom centru - šalter br.8. prilaže se:
1. Kopija građevinske dozvole ,
2. Dokaz o izvršenoj uplati :
Žiro račun br. 840-742221843-57,
Budžet RS,
Poziv na br. 97 18-059, iznos 520,00 din,
3.Prihod gradske uprave :
Žiro račun br. 840-742341843-24,

Poziv na br. 97 18-059 iznos 10 din/m², korisne površine,
4.Komisija koju stranka izabere, izlazi na teren izvrši tehnički
prijem objekta , šalje Odeljenju za planiranje i izgradnju
izveštaj, 5.Na osnovu izveštaja stranka dobije upotrebnu
dozvolu.

Napomena:U slučaju da treba formirati ili deliti građevinsku parcelu radi se
projekat parcelacije i preparcelacije . Ovo važi za sve parcele gde je donešen plan generalne
odnosno detaljne regulacije.

Procedura izdavanja građevinske dozvole je definisana Zakonom o planiranju i izgradnji.

U gradskoj upravi Loznica u gradskom uslužnom centru postoji šalter br.8 koji je deo
Odeljenja za planiranje i izgradnju. Na šalteru br.8. stranka može dobiti sve zahteve i
procedure u pisanom obliku. Tkaodje u svakom trenutku stranka može dobiti informaciju o
statusu predmeta jer je razvijen softver za praćenje predmeta.

U toku procesa izdavanja dozvola je konsipiran tako da na šalteru br.8 investitor može dobiti i
savete službenika,a koji se odnose na propisanu proceduru.

7 Radna snaga

7.1 Broj i struktura zaposlenih

Tabela 78. Broj i struktura zaposlenih, 2006.

	Opština	Struktura zaposlenih u opštini (%)	Struktura zaposlenih u okrugu (%)	Struktura zaposlenih u Srbiji (%)
Zaposleni - ukupno	16.310	100	100	100
Žene	7.258	44,5	41,3	43,1
Muškarci	9.052	55,5	58,7	56,9
U preduzećima, ustanovama, zadrugama i organizacijama	12.148	74,48	67,96	72,66
Privatni preduzetnici, samostalni delatnici i zaposleni kod njih	4.162	25,52	32,04	27,34
Broj zaposlenih na 1000 stanovnika	193	/	187	274
Broj zaposlenih u preduzećima, ustanovama, zadrugama i organizacijama na 1000 stanovnika	143	/	127	199

7.2 Zaposlenost po delatnostima

Tabela 79. Struktura zaposlenih u preduzećima, ustanovama, zadrugama i organizacijama, po sektorima delatnosti, 2007.

	Opština	Struktura zaposlenih u opštini (%)	Struktura zaposlenih u okrugu (%)	Struktura zaposlenih u Srbiji (%)
Zaposleni - ukupno	16.292	100	100	100
Žene	7.234	44,40	31,47	33,97
Muškarci	9.058	55,60	68,53	66,01
Poljoprivreda, lov, šumarstvo i vodoprivreda	737	4,52	1,51	1,89
Ribarstvo	0	0,00	0,03	0,04
Vađenje ruda i kamena	6	0,04	0,78	0,91
Prerađivačka industrija	2.753	16,90	13,32	14,40
Proizv. i snabdev. energijom, gasom i vodom	629	3,86	1,78	1,78
Građevinarstvo	528	3,24	2,25	3,21
Trgovina na veliko i malo i opravka motornih vozila	1.834	11,26	7,91	7,76
Hoteli i restorani	118	0,72	0,42	0,92
Saobraćaj, skladištenje i veze	789	4,84	4,27	4,22
Finansijsko posredovanje	126	0,77	0,54	1,27
Poslovi sa nekretninama i iznajmljivljivanjem	294	1,80	1,13	2,90
Državna uprava i socijalno osiguranje	417	2,56	2,38	2,70
Obrazovanje	1.171	7,19	5,77	5,17
Zdravstveni i socijalni rad	1.782	10,94	6,52	6,24
Ostale komunalne, društvene i lične usluge	397	2,44	1,51	2,13
Privatni preduzetnici i zaposleni kod njih	4.711	28,92	24,95	22,21

7.3 Prosečne zarade

Tabela 80. Prosečne zarade po zaposlenom, 2008.

	Opština (€)*	Okrug (€)	Srbija (€)
Prosečna bruto zarada (sa porezom i doprinosima)	350,59	401,28	489,28
Prosečna neto zarada (bez poreza i doprinosa)	247,74	288,58	350,75

* po srednjem kursu NBS na dan 88,33

Tabela 81. Uporedni pregled prosečnih zarada po zaposlenom po godinama.

	2002 (€)*	2003 (€)**	2004 (€)***	2005 (€)****	2006 (€)*****	2007 (€)*****	2008 (€)*****	2009 (€)*****
Prosečna bruto zarada u opštini	109	138	164	170	224	340	367	323
Prosečna bruto zarada u okrugu	161	198	231	249	309	403	436	367
Prosečna bruto zarada u Srbiji	219	255	283	308	377	491	517	448
Prosečna neto zarada u opštini	76	95	113	116	153	245	264	233
Prosečna neto zarada u okrugu	112	137	159	170	211	290	313	264
Prosečna neto zarada u Srbiji	152	177	194	210	258	351	371	322

* po prosečnom srednjem kursu NBS za 2002. godinu

** po prosečnom srednjem kursu NBS za 2003. godinu

*** po prosečnom srednjem kursu NBS za 2004. godinu

**** po prosečnom srednjem kursu NBS za 2005. godinu

***** po prosečnom srednjem kursu NBS za 2006. godinu

***** po prosečnom srednjem kursu NBS za 2007. godinu

***** po prosečnom srednjem kursu NBS za 2008. godinu

***** po prosečnom srednjem kursu NBS za 2009. godinu

7.4 Zarade po delatnostima

Tabela 82. Prosečne zarade po zaposlenom bez poreza i doprinosa, po sektorima delatnosti, 2006.

	Opština (€)*	Okrug (€)	Srbija (€)
Prosečna neto zarada - ukupno	153	211	258
Poljoprivreda, lov, šumarstvo i vodoprivreda	206	152	210
Ribarstvo	0	330	192
Vađenje ruda i kamena	293	264	318
Prerađivačka industrija	74	196	210
Proizv. i snabdev. energijom, gasom i vodom	148	250	344
Građevinarstvo	0	153	228
Trgovina na veliko i malo i opravka motornih vozila	143	154	236
Hoteli i restorani	76	64	174
Saobraćaj, skladištenje i veze	103	163	294
Finansijsko posredovanje	453	501	581
Poslovi sa nekretninama i iznajmljivanjem	69	163	302
Državna uprava i socijalno osiguranje	263	282	328
Obrazovanje	246	244	268
Zdravstveni i socijalni rad	242	255	265
Ostale komunalne, društvene i lične usluge	170	191	274

* po prosečnom srednjem kursu NBS za 2006. godinu

7.5 Zapošljavanje

Tabela 83. Slobodna radna mesta, 2008.

		Opština	Udeo u okrugu (%)	Udeo u Srbiji (%)
Slobodna radna mesta - ukupno		7.452	26,41	0,943
Na neodređeno vreme	broj	2.752	27,16	0,907
	%	36,93	/	/
Na određeno vreme	broj	4.700	25,99	0,966
	%	63,07	/	/

Tabela 84. Struktura zapošljavanja, 2008.

		Opština	Udeo u okrugu (%)	Udeo u Srbiji (%)
Zapošljavanje - ukupno		7.100	27069	737.725
Zapošljavanje - žene	broj	3.358	11616	344.399
	%	47,30	/	/
Zapošljavanje - muškarci	broj	3.742	15.453	393.326
	%	52,70	/	/
Na neodređeno vreme	broj	2.641	9.668	281.002
	%	37,20	/	/
Na određeno vreme	broj	4.450	17.401	456.723
	%	62,80	/	/



7.6 Nezaposlenost

Tabela 85. Struktura nezaposlenih i tražilaca zaposlenja prema polu, decembar 2008.

		Opština	Udeo u okrugu (%)	Udeo u Srbiji (%)
Nezaposleni - ukupno		11.382	30,45	1,56
Nezaposleni - žene	broj	6.104	29,62	1,55
	%	53,63	/	/
Nezaposleni - muškarci	broj	5.278	30,51	2,05
	%	46,37	/	/
Tražioci zaposlenja - ukupno		12.654	32,07	1,59
Tražioci zaposlenja - žene	broj	6.877	31,36	1,33
	%	54,35	/	/
Tražioci zaposlenja - muškarci	broj	5.777	32,96	1,61
	%	45,65	/	/
Učešće nezaposlenih u broju tražilaca zaposlenja (%)	svega	89,95	/	/
	žene	88,76	/	/
	muškarci	91,36	/	/

Tabela 86. Broj i polna struktura nezaposlenih, pregled po godinama.

	2004	2005	2006	2007	2008	2009
Nezaposleni - ukupno	15.872	15.466	15.662	12.661	11.382	11.644
Nezaposleni - žene	8.267	8.267	8.153	6.806	6.104	6.052
Nezaposleni - muškarci	7.605	7.199	7.509	5.855	5.278	5.592

7.7 Stopa nezaposlenosti

Tabela 87. Stopa nezaposlenosti, 2009.

	Opština	Okrug	Srbija
Stopa nezaposlenosti - ukupno	39,5	31,6	25,9

7.8 Nezaposlenost prema stepenu obrazovanja

Tabela 88. Nezaposleni prema stepenu obrazovanja, januar 2010.

	Opština	Udeo u ukupnom broju nezaposlenih (%)
UKUPNO	11.944	100
Bez osnovne škole	1.576	13,19
Osnovno obrazovanje	1.582	13,25
Srednje obrazovanje	7.871	65,90
Viša škola	585	4,90
Fakultetsko obrazovanje	330	2,76
Postdiplomske studije		

7.9 Nezaposlenost prema dužini čekanja

Tabela 89. Nezaposleni prema dužini čekanja, januar 2010.

	Opština	Udeo u ukupnom broju nezaposlenih (%)
UKUPNO	11.944	100
Prvo zaposlenje	3.738	31,3
Do 1 godine	3.955	33,11
1 - 2 godine	2.108	17,65
2 - 3 godine	935	7,83
3 - 5 godina	1.493	12,50
5 - 8 godina	1.669	13,97
8 - 10 godina	448	3,75
Preko 10 godina	1.341	11,23

7.10 Nezaposlenost prema starosnoj strukturi

Tabela 90. Nezaposleni prema starosnoj strukturi, januar 2010.

Broj godina	Opština	Udeo u ukupnom broju nezaposlenih (%)
UKUPNO	11.944	100
Do 18 godina	670	5,61
19 - 25	1.279	10,71
25 - 30	1.252	10,48
30 - 40	2.916	24,41
40 - 50	3.231	27,05
Preko 50	2.596	21,73

8 Javni resursi

8.1 Saobraćajna infrastruktura

8.1.1 Drumski saobraćaj

Saobraćaj lozničkog kraja menjao se tokom vremena. Preko njega prelaze dva važna magistralna puta. Jedan ima, gledano globalno, smer sever-jug, a drugi istok-zapad. Prvi put povezuje podunavsku panoniju (Vojvodinu) sa istočnom Bosnom i Hercegovinom i južnim Jadranom. Drugi put je peripanonski i proteže se od Lapova (dolina Velike Morave) do Banja Luke i dalje na zapad. Ova dva puta, kao i još neki regionalni i lokalni putevi, ukrštaju se u Loznici. Otuda centar grada Loznica ima uveliko povoljan saobraćajno-geografski položaj.

Mada se loznički kraj ne nalazi na najprometnijim putevima jugoistočne Evrope, preko njega su, od antičkog vremena do danas, tekli tokovi robe, ljudi, novca, vesti. Glavni smer je bio S-J, a zatim I-Z. I neki domicilni, loznički resursi bili su razlog date saobraćajne aktivnosti (npr. metalna ruda u rejonu Zajače, proizvodnja šljiva, drveta i dr.). U saobraćajno-geografskom smislu grad ima izuzetno povoljan položaj.

Preko teritorije grada pravcem sever-jug, prolazi magistralna saobraćajnica Obrenovac- Šabac-Loznica-Mali Zvornik (M-19) i magistralni put Mali Zvornik-Banja Koviljača-Loznica-Valjevo-Lazarevac-Aranđelovac (M-4). Glavna, najfrekventnija saobraćajnica je magistralni put Šabac-Loznica-Mali Zvornik (M-19).

Ukupna dužina magistralnih putnih pravaca na teritoriji grada iznosi 80 km. Sva naselja lozničkog kraja povezana su magistralnim, regionalnim i lokalnim putevima.



Ukupna dužina magistralnih putnih pravaca na teritoriji grada Loznica i lokalnih putnih pravaca na teritoriji grada Loznica je 354 km.



Tabela 91. Dužina puteva, 2006.

		Opština (km)	Udeo u dužini puteva iste kategorije u okrugu (%)	Okrug (km)
Dužina puteva - ukupno		524	17,85	2.935
Savremeni kolovoz		341	23,50	1.451
Magistralni	ukupno	80	29,96	267
	savremeni kolovoz	80	29,96	267
Regionalni	ukupno	100	18,90	529
	savremeni kolovoz	81	17,72	457
Lokalni	ukupno	344	16,08	2.139
	savremeni kolovoz	180	24,76	727

8.1.2 Železnički saobraćaj i infrastruktura

Tabela 92. Promet robe i putnika u železničkom saobraćaju, 2005.

	Opština	Udeo opštine u ukupnom prometu u okrugu (%)	Okrug
Broj železničkih stanica	1	7,69	13
Broj prevezenih putnika	26.796	7,02	381.578
Broj prevezenih pošiljki	14.317	15,35	93.249

Na teritoriji Loznice proteže se samo jedna železnička pruga, odnosno deo pruge Ruma-Šabac-Loznica-Mali Zvornik. Radi se o priključnoj železničkoj pruzi koja je na severnom kraju spojena sa magistralnom železničkom prugom Beograd-Zagreb-Ljubljana. Ta sremsko-podrinjska pruga povezuje Vojvodinu i Beograd sa donjim Podrinjem. Bilo je razmišljanja i predloga da se izgrade železničke pruge Valjevo-Loznica, Mali Zvornik-Tuzla, što bi znatno poboljšalo saobraćajne prilike u lozničkom kraju.

Železnička pruga Šabac-Loznica-Mali Zvornik, i to kao uskotračna pruga, izgrađena je 1910.godine. Godine 1949. pruga je modernizovana, dobivši normalan kolosek. Međutim, dalje je po kvalitetu i obimu prometa ostala u donjoj grupi pruga u našoj zemlji. Usprkos tome, pruga je imala veliki saobraćajni i ekonomski značaj sve do kraja 50-tih godina godina, tj. Do jačeg razvoja drumskog motornog saobraćaja u lozničkom kraju.

8.1.3 Vodni saobraćaj

Iako granična reka, Drina je za ceo Grad Loznicu od posebnog ekonomskog značaja. Ona je ne samo neiscrpan izvor energije i vodosnabdevanja već i najveći ukras ovog kraja, centar rekreacije i sportova na vodi, pa i perspektivna saobraćajnica. Drina je bila poznata po svom splavarenju-prevozu drvne građe. Drina je 1827. god. bila plovna do Zvornika, a 1891.god. bila je plovna od Zvornika pa do ušća u Savu i za parobrodove, saobraćaj je obavljao parobrod "Kazan".

Pre četrdeset godina Evropska komisija UN za turizam označila je Drinu kao jedinstven potencijal. Drina pruža mogućnosti za razvitak za razvitak retkih i veoma traženih vidova turizma, koji privlače probranu klijantelu i donose znatan novac. Na dužini od 345 km Drina ima preko 150 km *splavarskih trasa*, više od 170 km *kajakaških rečnih staza* (od čega 70 km na brzim vodama) i oko 150 km *akumulaciono-jezerskih* mirnih vodenih površina stvorenih za potrebe hidroelektrana

8.2 Komunalna infrastruktura

8.2.1 Vodovod i kanalizacija

Vodovodna mreža

- 762 km vodovodne mreže u gradu i naseljenim mestima . Ukupno se opslužuje vodom u gradu 95% stanovništva a u selima 65%. Ukupan broj stanovnika koji koriste usluge

vodovsnabdevanja je 69.584

- Priključeno ukupno 23.079 domaćinstava

- Snabdevanje vodom je dobra čak i u lošim hidrometeorološkim uslovima (kada je sušna)



- U toku su radovi na projektu smanjenja gubitaka na mreži . Planirana je realizacija projekta snabdevanje vodom naselja u Gornjem Jadru kao i projekat sistema za nadzor i upravljanje vodovodnim sistemom.

Kanalizaciona mreža

- Ukupna dužina linije kanalizacije je 61 km

- 30% stanovništva je opsluženo kanalizacijom . Ukupan broj stanovnika koji koriste usluge

odvoženja otpadnih voda je 27.540

- Ukupan broj konekcija otpadnih voda je 10.395

- U toku je izgradnja kanalizacionog kolektora i izgradnja pumpne stanice na izlivu

otpadnih voda koji će omogućiti odvoženje otpada u dva prigradska naselja koji imaju oko 15.000 stanovnika

8.2.2 Sistem daljinskog grejanja

8.2.2.1 Sistem grejanja na gas

Osamdesetih godina prošlog veka za potrebe Zimske olimpijade u Sarajevu kroz teritoriju opštine Loznica i grad Loznicu prošao je magistralni gasovod Batajnica-Sarajevo nazivnog prečnika DN 400 mm i radnog pritiska 50 bara. Krajem osamdesetih godina izgradnjom tri GMRS 50/6 bara i priključivanjem HK "Viskoza" i PP "Luk" na iste, a nešto kasnije i IGM "1. Maj" u Lešnici, stvoreni su tehnički preduslovi za gasifikaciju opštine i grada Loznice.



Radovi na gasifikaciji grada Loznice započeti su 28.09.2004. godine, a već 17. decembra iste godine u izgrađeni deo I faze distributivne mreže u dužini oko 7.500,00 m pušten je prirodni gas

U ovom trenutku Loznica ima izgrađeno oko 200 km.distributivne gasovodne mreže i kućnih gasnih priključaka, sa preko 2.500 sklopljenih ugovora, oko 1.000 priključenih domaćinstava i oko 20 priključenih industrijskih i komunalnih potrošača.

8.2.2.2 Sistem daljinskog grejanja

Javno komunalno preduzeće TOPLANA se bavi proizvodnjom i isporukom toplotne energije, Grad Loznica ima 22.000 stanovnika. Toplifikacija Loznice započeta je 1977. godine. Do sada je izvršena toplifikacija više od 15% domaćinstava celoga grada. Ukupna grejana stambena površina oko 50.852 m² a ukuna grejna površina poslovnih i javnih objekata oko 60.793 m².

8.2.3 Elektro infrastruktura

Postojeće energetske stanje:

Teritorija Opštine Loznica se trenutno napaja preko tri TS 110/35 kV i to:

- TS 110/35 kV Loznica (1) koja pokriva 70% teritorije Opštine
- TS 110/35 kV Krupanj koja pokriva jedan deo jugoistočnog i istočnog dela Opštine
- TS 110/35/10 kV Lešnica koja pokriva jedan deo severnog i severoistočnog dela Opštine

Procenjena niskonaponska mreža iznosi 3.000 km

Postojeći kapaciteti elektroenergetskih objekata i mreže neće biti dovoljni za zadovoljenje planiranih sdržaja u narednom periodu , te se moraju izgraditi novi kapaciteti.

Opština Loznica je u fazi realizacije izgradnje industrijske zone neposredno uz TS 110/35 kV Loznica (1) i već je u izgradnji jedan proizvodni pogon na bazi "grinfild" investicije, gde je od strane investitora zahtevano da EPS-PD «Elektrosrbija» d.o.o. Kraljevo obezbedi potrebnu angažovanu snagu od 6 MVA na 35 kV nivou a koja bi se isporučivala preko TS 35/10 (0,4) kV "Vally" koja će se nalaziti u okviru pogona (radi se o TS koju investitor gradi za sopstvene potrebe maksimalne snage 8 MVA). Za potrebe napajanja električnom energijom ostatka pomenute zone, planira se izgradnja TS 35/10 kV Loznica 5, snage 2x8 MVA.

8.2.4 Telekomunikacioni sistem

U svim naseljenim mestima postoje odeljenja Javnog preduzeća ptt, a u samom gradu postoji Gradska pošta i 3 ispostave. Gradska pošta je prvog reda i pruža sve usluge poštanskih pošiljaka, telefonskih i telegrafskih saopštenja, štedna služba, poslovi platnog prometa, promet i distribucija poštanskih maraka i vrednosnica i izgradnja, rekonstrukcija i popravka PTT postrojenja, aparata i uređaja , kao i aktivnosti vezane za savremenu kompjutersku tehnologiju . U gradu je instalisana moderna digitalna telefonska centrala gde je omogućeno priključenje 19.304 pretplatnika.

Postoje radio televizija Podrinje-Loznica i TQ televizija koje se bave "prometom" informacija u najširem značenju te reči.

Planom kapitalnih investicija za 2009. godinu gradska uprava je predvidela uvoženje sistema 98 gde će uvesti kompjuterski sistem komuniciranja sa subjektima (mesnim kancelarijama, javnim preduzećima, školama, javnim ustanovama ...)

Tabela 93. PTT saobraćaj, 2006.

	Opština	Udeo u okrugu (%)
Broj pošta	10	18,18
Broj telefonskih pretplatnika	26.609	26,49
PTT promet (otpremljeno)	pismonosne pošiljke	1.302.000
	paketi	3.000
		28,25
		12

8.3 Energetika

Tabela 94. Iskorišćenje energije, 2007.

	Opština
Električna energija (MWh)	240.646,71
- domaćinstva	128.116,81
- pravna lica	69.546,90
Stopa iskorišćenosti	82,5731
Cena	1,57 din.
Gas (1.000 m ³)	200 km mreže
Stopa iskorišćenosti	4,1%
Cena	38,61
Voda (1.000 m ³)	
Stopa iskorišćenosti	60%
Cena	89,13/ 29,71
Daljinsko grejanje (Gcal)	24.365
- domaćinstva	14.862
- pravna lica	9.503
Stopa iskorišćenosti	85%
Cena	121/58,33

8.4 Zdravstvena i socijalna zaštita

Tabela 95. Bolnički kapaciteti, 2007.

	Broj kreveta	Udeo u ukupnom broju kreveta (%)	Broj kreveta na 1000 stanovnika
Akutni	196	46,23	2,2
Hronični	198	46,7	2,3
Psihijatrijski	30	7,08	0,35
Socijalni	/	/	/
UKUPNO	424	100	4,9



Tabela 96. Ulaganja u zdravstvo i socijalni rad, 2006.

	Opština (€)*
Rashodi (ulaganja) u zdravstvo i socijalni rad	35.593.776

* po prosečnom srednjem kursu NBS za 2006. godinu

Tabela 97. Lekari, stomatolozi i diplomirani farmaceuti u zdravstvenim službama, 2006.

	Opština	Udeo u ukupnom broju lekara (%)
Lekari – ukupno	183	100
Lekari opšte medicine	21	11,48
Lekari na specijalizaciji	19	10,38
Lekari specijalisti	143	78,14
Stomatolozi	18	/
Farmaceuti	34	/
Broj stanovnika na jednog lekara u opštini	463	/
Broj stanovnika na jednog lekara u okrugu	530	/
Broj stanovnika na jednog lekara u Srbiji	377	/

Tabela 98. Korisnici socijalne zaštite – maloletna lica, 2006.

	Opština	Udeo u ukupnom broju korisnika (%)
Ukupno	1.443	100
Ugroženi porodičnom situacijom	909	62,99
Lica sa poremećajima u ponašanju	250	17,33
Mentalno zaostali	91	6,31
Ometeni u fizičkom razvoju	76	5,27
Lica sa kombinovanim smetnjama	53	3,67
Ostali maloletni korisnici socijalne zaštite	64	4,44

Tabela 99. Korisnici socijalne zaštite – punoletna lica, 2006.

	Opština	Udeo u ukupnom broju korisnika (%)
Ukupno	2.262	100
Lica sa poremećajima u ponašanju	79	3,49
Psihički i fizički ometena lica	343	15,16
Materijalno neobezbeđena lica	538	23,78
Nezbrinuta lica	42	1,86
Ostarela lica	379	16,76
Ostali punoletni korisnici socijalne zaštite	881	38,95

8.5 Obrazovni kapaciteti

Tabela 100. Kapaciteti obrazovnih institucija, 2007.

	Broj ustanova	Broj obrazovnih profila	Broj učenika/studenata
Predškolske ustanove	6	/	1.413
Osnovne škole	43	/	7.414
Srednje škole	5	45	3.840
Više škole	-	-	-
Fakulteti	-	-	-

Tabela 101. Ulaganja u obrazovanje, 2006.

	Opština (€)*	Okrug (€)	Srbija (€)
Rashodi (ulaganja) u obrazovanje - ukupno	8.424	30.378	1.012.486
Rashodi (ulaganja) u osnovno obrazovanje	5.731	19.508	486.854
Rashodi (ulaganja) u osnovno obrazovanje po učeniku	793	721	777

* po prosečnom srednjem kursu NBS za 2006. godinu

Tabela 102. Broj i struktura obrazovnih ustanova, 2006.

		Opština	Udeo u ukupnom broju ustanova u okrugu (%)
Osnovne škole	ukupno	43	72,88
	odeljenja	364	
Srednje škole	ukupno	5	8,47
	odeljenja	138	
Specijalne škole	ukupno	5	8,47
	odeljenja	10	
Škole za odrasle	ukupno	-	
	odeljenja	-	
Više škole		-	
Fakulteti		-	
Ustanove za decu predškolskog uzrasta		6	10,17
Studentski domovi		-	
Domovi učenika		-	
UKUPNO – sve ustanove		59	

Tabela 103. Ukupan broj učenika, studenata i korisnika obrazovnih ustanova, 2006.

		Opština	Udeo u ukupnom broju učenika/studenata/korisnika u okrugu (%)
Osnovne škole - učenici	ukupno	7.414	26,65
	završili školu	1.012	26,49
Srednje škole - učenici	ukupno	3.840	32,87
	završili školu	1.094	35,38
Specijalne škole - učenici	ukupno	54	35,53
	završili školu	19	45
Škole za odrasle - ukupno	ukupno	-	
	završili školu	-	
Više škole - studenti	ukupno	-	
	na budžetu	-	
	završili školu	-	
Fakulteti - studenti	ukupno	-	
	na budžetu	-	
	završili školu	-	
UKUPNO – svi učenici		11.308	33,6
Predškolske ustanove	deca korisnici	1.414	20,96

Tabela 104. Prosečan broj učenika, studenata i korisnika smeštaja u obrazovnim ustanovama, 2006.

	Opština	Okrug	Srbija
Broj učenika po osnovnoj školi	7.414	27.816	639.293
Broj učenika po odeljenju osnovne škole	20,37	19,78	20,97
Broj učenika po srednjoj školi	3.840	11.684	286.851
Broj učenika po odeljenju srednje škole	27,83	25,79	26,2
Broj učenika po specijalnoj školi	54	152	9.172

Broj učenika po odeljenju specijalne škole	5,4	5,85	6,47
--	-----	------	------

Tabela 105. Ukupan broj učenika u osnovnim školama, 2008.

		Opština	Udeo u ukupnom broju učenika osnovnih škola u okrugu (%)
Učenici osnovnih škola	ukupno	6.827	26,69
	učenice	3.299	26,79
	učenici	3528	26,59



9 Resursi životne sredine

9.1 Kvalitet vazduha

Nekada je u Loznici najveći zagađivač vazduha bila hemijska industrija Viskoza. Sa prestankom rada ove fabrike značajno se poboljšao kvačlitet vazduha u gradu. U stambenom delu naselja ugrožavanje životne sredine u vidu aerozagađenja koje potiče izvora sagorevanja fosilnih goriva. Ispitivanje klasičnih zagađivajućih materija (čađ i ukupne taložne materije) u vazduhu obavljavaju se na tri mesta u Loznici. Rezultati merenja pokazuju da srednje dnevne koncentracije čađi u zimskom periodu na pojedinim mestima prelaze dozvoljeni nivo od 50 $\mu\text{g}/\text{m}^3$ vazduha.

9.2 Kvalitet zemljišta

PEDOLOŠKI SASTAV ZEMLJIŠTA U OPŠTINI LOZNICA

Opština Loznica se prostire na površini od 61.221 ha. Od ukupne površine Opštine, 36.859 ha čine poljoprivredne površine (59%). U njihovoj strukturi dominiraju oranice i bašte, sa učešćem od čak 4/5.



Pedološki sastav zemljišta na teritoriji grada Loznica:

1.Smeđe rudo zemljište na krečnjaku (kalkokambisol).....	21,9 %
2.Pseudoglej	36,9 %
3.Ilovasti aluvijum.....	17,1 %
4.Parapodzolasta zemljišta.....	16,5 %
5.Ostala zemljišta.....	7,6 %

9.3 Kvalitet voda

Voda za piće koja se koristi iz gradskog vodovoda se svakodnevno kontroliše. Kontrolu vrši Zavod za zaštitu zdravlja u Šapcu i BATUT institut Beograd.. Prema dosadašnjim kontrolama voda je mikrobiološki i higijenski ispravna i ocenjuje se kao dobrog kvaliteta.



9.4 Upravljanje čvrstim komunalnim otpadom

Javno komunalno preduzeće Naš dom otganizovano odnosi komunalni otpad samo u gradskom području. Seoska naselja nisu obuhvaćena. Sadašnjim režimom sakupljanja komunalnog otpada obuhvaćeno je 30% stanovnika grada Loznice , odnosno 23.203 stanovnika. Grad ima jednu deponiju lociranu na oko 2 km od centra Loznice. Deponija obuhvata prostor od 4,5 ha od čega je pod otpadom oko 2,5 ha. Otpad se prekriva povremeno inertnim materijalom.



Urađen je projekat sanacije i remedijacije postojeće deponije. Planira se otvaranje nove regionalne deponije, kao i proširenje zone obaveznog odnošenja čvrstog otpada u mesnim zajednicama Gornja Koviljača, L. Šor, Jelav i Draginac

10 Turistički resursi

Priroda dela Podrinja koje čine izvesni delovi opštine Loznica, zajedno sa Jadrom, istorijski značajnim krajem zapadne Srbije, bogata je i raznovrsna. Ravničarski, dolinski, brežuljkasti i nisko planinski reljef opštine Loznica, međusobno se spajaju i prožimaju na specifičan način, čineći prostor prepoznatljivim i turistički interesantnim



Uz raznovrsnu prirodu, skladnih reljefnih oblika, plodno zemljište, prirodne i antropogene vrednosti, stimulativni i sedativni klimat, manje reke i potoke, ističe se i burna istorijska prošlost. Prepoznatljiva po ljudima i događajima i njima posvećenim spomenicima i manifestacijama, doprinosi prepoznatljivosti opštine Loznica na domaćem turističkom tržištu.



Više od ostalih turističkih vrednosti u opštini Loznica i neposrednoj okolini, ističu se:

BANJE

REKA DRINA

PLANINE –Gučevo i Cer

ETNO KOMPLEKS TRŠIĆ

MANASTIRI – Tronoša, Čokešina

ARHEOLOŠKA NALAZIŠTA – Paulje, kod Brezjaka

OSTACI STARIH GRADOVA I UTVRĐENJA – Vidojevica, Kosanin grad, Trojanov grad, Koviljkin grad (Gradac)

SPOMENICI KULTURE – Spomenik iz prvog srpskog ustanka u Čokešini, Spomenik palim žrtvama u Dragincu i dr.

SPOMEN KOSTURNICE IZ PRVOG SVETSKOG RATA – na Gučevu i Ceru

MUZEJI – zavičajni Muzej Jadra u Loznici, muzejske postavke u: Tršiću: Muzej Vukovih sabora i Vukova spomen kuća sa okućnicom, Dositejev muzej i dr.

GALERIJA – Galerija slika - legat Miće Popovića i Vere Božičković Popović u Loznici

KULTURNO-TURISTIČKE MANIFESTACIJE – Vukov sabor, Đački Vukov sabor, Mićini dani, Cvijićevi dani, Međunarodni festival folklor »Evropa igra«, Oktobarski dani, obeležavanje Cerske i Gučevske bitke

SPOMENICI ZNAMENITIH LIČNOSTI – Vuk Karadžić, Jovan Cvijić, Filip Višnjić, Stepa Stepanović

STARE ZGRADE – Osnovna škola »Anta Bogičević«, stara gimnazija »Vuk Karadžić«, kuća Katića – galerija Miće Popovića, Muzej Jadra, Vukov dom kulture i dr.; stare vile u Banji Koviljači: Bosna, Koviljača, Podrinje, Gučevo, Stražilovo i dr., sumporno kupatilo »Kralja Petra Prvog«, banjska dvorana »Kur-salon« i dr.



10.1 Broj posetilaca

Tabela 106. Broj i struktura turista i ostvarenih turističkih noćenja, 2006.

		Opština	Okrug	Srbija
Broj turista	ukupno	22.884	37.999	2.006.488
	domaći	19.023	32.371	1.537.646
	strani	3.861	5.628	468.842
Broj noćenja	ukupno	142.770	184.082	6.592.622
	domaći	115.228	152.432	5.577.310
	strani	27.542	31.650	1.015.312
Prosečan broj noćenja	ukupno	13,2	10,3	5,8
	domaći	6,1	4,7	3,6
	strani	7,1	5,6	2,2

Tabela 107 a. Turistički promet u opštini Loznica i Banji Koviljači u periodu od 1980-1990. i 1996-2009. godine

Godina	Mesto	Turisti		Noćenja		Ukupno dolazaka	Ukupno noćenja	Prosečna dužina boravka	
		D	S	D	S			D	S
1980.	Loznica	30.025	803	151.191	2.088	30.828	153.199	5,0	2,5
	Banja Koviljača	26.094	781	116.311	1.978	26.875	118.289	4,5	2,5
1981.	Loznica	34.985	1.164	188.566	2.843	36.149	191.409	5,4	2,4
	Banja Koviljača	26.600	1.200	129.970	1.130	27.800	131.100	4,9	1,0
1982.	Loznica	24.327	1.733	140.155	25.806	26.060	165.961	5,8	14,9
	Banja Koviljača	22.159	1.719	13.934	25.753	23.878	139.687	5,1	14,9
1983.	Loznica	31.302	1.249	176.801	14.128	32.551	190.929	5,7	11,3
	Banja Koviljača	28.964	1.247	152.017	14.122	30.211	166.139	5,2	11,3
1984.	Loznica	37.840	1.812	195.062	26.016	39.652	221.078	5,2	14,4
	Banja Koviljača	35.176	1.808	172.084	26.006	36.984	198.090	4,9	14,3
1985.	Loznica	42.215	838	269.871	2.344	43.053	272.215	6,4	2,8

	Banja Koviljača	39.935	798	247.796	2.290	40.733	250.086		6,2	2,8
1986.	Loznica	38.647	764	234.233	1.607	39.411	235.929		6,1	2,1
	Banja Koviljača	30.335	657	175.179	1.196	31.010	176.375		5,8	1,8
1987.	Loznica	41.808	848	214.986	3.054	42.656	218.040		5,1	3,6
	Banja Koviljača	26.591	588	148.149	1.110	27.179	149.259		5,6	1,9
1988.	Loznica	45.327	804	228.857	4.643	46.131	233.500		5,0	5,8
	Banja Koviljača	32.379	610	167.458	4.325	32.989	170.984		5,2	5,8
1989.	Loznica	44.614	1.195	188.320	5.091	45.809	193.411		4,2	4,3
	Banja Koviljača	34.126	701	155.433	3.890	34.827	159.433		4,6	5,5
1990.	Loznica	40.116	560	194.820	1.424	40.676	196.244		4,9	2,5
	Banja Koviljača	28.353	421	152.122	1.137	28.774	153.259		5,4	2,7
1996.	Loznica	20.452	7.031	163.454	83.450	26.965	246.904		7,8	12,8
	Banja Koviljača	15.669	4.897	149.111	80.255	20.566	229.366		9,5	16,4
1997.	Loznica	21.215	5.663	148.431	67.825	26.878	216.256		7,0	12,0
	Banja Koviljača	15.327	4.741	133.559	66.439	20.068	199.998		8,7	14,0
1998.	Loznica	21.326	5.071	170.773	61.090	26.397	231.863		8,8	12,0
	Banja Koviljača	15.775	4.483	158.642	60.384	20.258	219.026		10,8	13,5
1999.	Loznica	18.427	4.495	151.109	44.585	22.922	195.694		8,2	9,9
	Banja Koviljača	15.775	4.483	141.277	43.856	17.918	198.154		10,1	11,1
2000.	Loznica	21.131	4.864	188.010	23.502	25.995	211.512		8,9	4,8
	Banja Koviljača	16.398	4.196	175.918	22.236	20.594	198.154		10,7	5,3
2001.	Loznica	18.635	4.282	147.088	24.451	22.917	171.539		7,9	5,7
	Banja Koviljača	15.223	3.763	134.830	23.544	22.476	158.374		8,9	6,3
2002.	Loznica	22.620	3.867	155.889	23.975	26.487	287.707		5,8	6,2
	Banja Koviljača	18.978	3.498	120.390	23.106	22.476	143.496		6,3	6,6
2003.	Loznica	19.023	3.861	115.228	27.542	22.884	142.770		6,1	7,1
	Banja Koviljača	16.190	3.352	106.694	26.039	19.542	132.733		6,6	7,8
2004.	Loznica	22.822	4.205	148.139	23.554	27.027	171.693		6,5	6,6
	Banja Koviljača	19.234	3.545	137.688	21.643	22.779	159.331		7,2	6,1
2005.	Loznica	22.178	3.801	151.653	22.938	25.979	174.591		6,8	6,0
	Banja Koviljača	17.054	3.248	135.054	21.433	20.302	156.497		7,9	6,6
2006.	Loznica	21.738	3.404	202.265	23.937	25.142	226.102		9,3	7,0
	Banja Koviljača	16.501	2.851	187.775	22.322	19.352	210.097		11,4	7,8
2007.	Banja Koviljača	18.000	3.000	159.000	18.000	21.000	177.000		8,8	6,0
2008.	Banja Koviljača	19.000	3.000	158.000	20.000	22.000	178.000		8,3	6,7
2009.	Loznica					6.800	13.412			
	Banja Koviljača Gučevo					27.216 4.125	204.868 22.285			

10.2 Smeštajni kapaciteti

Tabela 108. Smeštajni kapaciteti, 2007.

Destinacija	Broj smeštajnih objekata	Broj kreveta	Iskorišćenost kapaciteta (%)
Loznica	2	223	
Banja Koviljača		1.011	
Banja Badanja		625	
Gučevo	2	410	
Tršić		25	
Drina- Sunčana reka	1	30	
UKUPNO		2.324	

SMEŠTAJNA STRUKTURA U LOZNIČKOJ OPŠTINI

HOTEL „PODRINJE“ – Banja Koviljača (160 ležaja + 80 pomoćnih)

1/1 – 4 sobe
1/2 – 65 soba
1/3 – 4 sobe
A -7



SPECIJALNA BOLNICA - Banja Koviljača (Vila Hercegovina , vila Dalmacija , Novi zavod i hotel Standard (550 lezaja).



ODMARALIŠTE „GUČEVO“ – Banja Koviljača
(135 ležaja+ 86)
1/1 – 39 sobe
1/2 - 42 sobe
A – 5



ODMARALIŠTE „VIDIKOVAC“ – Gučevo (59 ležaja)
1/2 - 2
1/3 – 4
1/4 – 4
1/5 – 3
1/6 - 2



ODMARALIŠTE „MN“ GUČEVO – Gučevo (130 ležaja)
1/2 , 1/3 , 1/4 sobe sa kupatilima



AD DRINUM – Loznica (200 ležaja)

1/1 - 3
1/2 – 20
1/3 – 41
1/4 - 6
A – 4



HOTEL „BRAVO“ – LOZNICA (23 ležaja)

1/1 i 1/2 sobe



AUTO KAMP „SUNČANA REKA“ – Gornja Koviljača (30 ležaja)

Kućice za smeštaj gostiju na bazi dvokrevetnih soba sa kupatilom.



KONAK „MIŠIĆ“ – Tršić (18 ležaja)



KONAK „MILICA“ – Tršić (7 ležaja)



11 Kvalitet života

11.1 Javni sadržaji i rekreativni programi

11.1.1 Sportski sadržaji (tereni, sportske dvorane, centri za rekreaciju, stadioni)

Loznica je grad sporta. Brojni sportski klubovi i postignuti rezultati, kao i veliki broj takmičenja to i potvrđuje. Najatraktivniji sportski tereni su: Loznica Fudbalski stadion:

FK "Loznica"-Loznica, FK "Stobeks" -Klupci

Sportski centar " Lagator"

Teniski tereni "Plavaribica" - Drina

Kompleks otvorenih bazena - Lagator

Banja Koviljača

Fudbalski stadion: FK "Gučevo"

Gučevo

Sportsko rekreativni tereni odmarališta "Vidikovac"

Sportsko rekreativni tereni odmarališta "MN-Gučevo"

Sportsko rekreativne staze za pešake planinare, bicikliste, džipove...

Zatvorena i otvorena lovišta: Cer-Vidojevica,

Gučevo

Drina

Sportski ribolov, sportovi na vodi...



11.2 Crkve i hramovi

LOZNIČKA CRKVA

U blizini Osnovne škole "Anta Bogičević" nalazi se loznička crkva posvećena Pokrovu Presvete Bogorodice iz 1873. godine, podignuta na mestu stare crkve. Hram ima tri mala i jedan veliki toranj, a podignut je na uzvišenju, tako da se može videti sa svih strana.



Manastir Tronoša nalazi se 17 km od Loznice. Po predanju, izgradnja manastira se vezuje za kralja Dragutina. Završila ga je njegova žena Katarina 1317. godine. Sadašnja crkva je 1833. godine i posvećena je Vavedenju Presvete Bogo-rodice. Današnji manastirski kompleks čine: crkva, novi konak sa prostranom trpezarijom, izložbeni prostor i Muzej Vukovog ranog školovanja.

Za manastir Tronošu vezan je običaj Ratarskih sveća. Dva susedna sela skupljaju priloge i prilažu manastiru Tronoši, u vosku izlivenne sveće za Veliki četvrtak. Sveće su visoke oko 2 m i teške preko 50 kg.

Nedaleko od manastira Tronoše, nalazi se česma devet Jugovića. Iznad česme izdiže se kapela Svetog Velikomučenika Pantelejmona.



Manastir Čokešina sa crkvom posvećenom Rođenju Pre-svete Bogorodice, smešten je u podnožju Cera, nedaleko od Prnjavora, 25 km od Loznice. Manastir je iz prve polovine 15. veka. U blizini manastira nalazi se spomenik iz boja na Čokešini 1804. godine.



11.3 Lokalni centri za okupljanje

Banjska dvorana "Kur-salon"

Nadaleko čuvena banjska dvorana "Kur-salon" predstavlja simbol Banje Koviljače. Od početka je građen za zabavu banjskih gostiju i do danas je sačuvala duh prošlih vremena i raskošnih balova. Od sadržaja izdvajaju se : svečana sala - plesna dvorana (450 mesta) , restoran sala (220 mesta) , pansion sala (150 mesta) , dve letnje terase .



11.3.1 Kulturni centri

Vukov dom kulture : Ovaj "Hram kulture izgrađen je 1937. godine . Pored bioskopskih i pozorišnih predstava u njemu se održavaju koncerti i razne kulturne manifestacije



11.3.2 Muzeji

MUZEJI – zavičajni Muzej Jadra u Loznici, muzejske postavke u: Tršiću: Muzej Vukovih sabora i Vukova spomen kuća sa okućnicom, Dositejev muzej i dr.



SPOMENICI ZNAMENITIH LIČNOSTI – Vuk Karadžić, Jovan Cvijić, Filip Višnjić, Stepa Stepanović

GALERIJA – Galerija slika - legat Miće Popovića i Vere Božičković Popović u Loznici



11.4 Aktivnosti u kulturi (kulturne manifestacije, proslave, festivali, parade, svečanosti, koncerti)

KULTURNO-TURISTIČKE MANIFESTACIJE – Vukov sabor, Đački Vukov sabor, Mićini dani, Cvijićeve dani, Međunarodni festival folklor »Evropa igra«, Oktobarski dani, obeležavanje Cerske i Gučevske bitke



11.4.1 Bioskopi

Tabela 109. Broj bioskopa, bioskopskih sedišta, projekcija i posetilaca, 2006.

	Opština	Okrug	Srbija
Broj bioskopa	1	4	120
Broj sedišta u bioskopskim salama	321	1.151	48.398
Broj projekcija	275	806	59.173
Broj posetilaca	8.465.000	16.569.000	1.720.223.000
Iskorišćenost bioskopskih sala (%)	9,6	11,6	7,1
Broj posetilaca na 1000 stanovnika	11	5	25





Investiraj u Loznicu



GRAD LOZNICA

Karadorđeva 2, 15300 Loznica, SERBIA

Tel.: ++381 15 882 240, Tel./fax: ++381 15 882 921

kabinet@lo.sr.gov.yu, office@lo.sr.gov.yu

